



LANDKREIS ALTENBURGER LAND



Altenburger Land

# BETEILIGUNGSBERICHT

für das Geschäftsjahr

2023





## VORWORT

**Sehr geehrte Leserinnen und Leser,**

der Landkreis Altenburger Land nimmt für die Bürgerinnen und Bürger der Region eine Vielzahl öffentlicher Aufgaben wahr. Diese werden in unterschiedlichen Organisationsformen innerhalb, aber auch außerhalb der Kernverwaltung umgesetzt. Ein Teil der Leistungen wird von Unternehmen in privatrechtlicher und öffentlich-rechtlicher Form erbracht.

Gemäß §75a Thüringer Kommunalordnung ist die Verwaltung des Landkreises verpflichtet, jährlich einen Bericht über die bestehenden Beteiligungen zu erarbeiten.

Dieser wurde auch für 2023 in gewohnter Weise erstellt und um Informationen zum Eigenbetrieb Abfallwirtschaft/Kreisstraßenmeisterei ergänzt.

Die im Bericht dargestellten 13 Unternehmen sind in den Bereichen Gesundheit und Soziales, Verkehr, Kultur sowie Entsorgung tätig. Durch über 2.300 Mitarbeiter wurde im Jahre 2023 ein Gesamtumsatz von 169 Millionen Euro realisiert sowie im Gesamtergebnis ein Überschuss von 1,1 Millionen Euro erwirtschaftet. Zudem tätigten die Unternehmen Investitionen in Höhe von 8 Millionen Euro.

Das Geschäftsjahr 2023 war geprägt von den Auswirkungen des anhaltenden Krieges zwischen Russland und der Ukraine. Infolgedessen ergaben sich deutliche Kostensteigerungen in den Bereichen Energie, Brennstoffe sowie Lebensmittel, was zu einer deutlichen Erhöhung der Inflationsrate geführt hat. Dies stellte die Bürgerinnen und Bürger, die gesamte Wirtschaft, die Kernverwaltung und die kommunalen Beteiligungsunternehmen vor enorme Herausforderungen. Dabei waren die verschiedenen Branchen in unterschiedlichem Maße betroffen.

Meinen Dank möchte ich allen Geschäftsführern sowie Mitarbeiterinnen und Mitarbeitern unserer Unternehmen aussprechen, die mit ihrer Arbeit wirtschaftliche Erfolge sowie wertvolle Leistungen und Dienstleistungen für unseren Landkreis erbracht haben.

Altenburg, im November 2024

Uwe Melzer  
Landrat des Landkreises Altenburger Land





## INHALT

<b>Vorwort</b>	<b>3</b>
----------------	----------

### **A Übersichten**

<b>1</b>	Beteiligungen des Landkreises Altenburger Land an Unternehmen in Privatrechtsformen	<b>8</b>
<b>1.1</b>	Struktur der Beteiligungen	<b>8</b>
<b>1.2</b>	Bedeutsame Vorgänge und Veränderungen in 2023	<b>9</b>
<b>1.3</b>	Finanzbeziehungen zwischen dem Kernhaushalt des Landkreises Altenburger Land und den Beteiligungen sowie dem Eigenbetrieb 2022 und 2023	<b>10</b>
<b>1.4</b>	Rechtsaufsichtliche Genehmigungen 2023	<b>11</b>
<b>2</b>	Wirtschaftsdaten der kreislichen privatrechtlichen Unternehmen	<b>12</b>
<b>2.1</b>	Ausgewählte Daten zu den Jahresabschlüssen 2019–2023	<b>12</b>
<b>2.2</b>	Bilanzdaten zum 31.12.2023	<b>13</b>
<b>2.3</b>	Gewinn- und Verlustrechnung 2023	<b>14</b>
<b>2.4</b>	Kennzahlen zu den Jahresabschlüssen 2021–2023	<b>15</b>
<b>3</b>	Abschlussprüfer der unmittelbaren Beteiligungen des Landkreises Altenburger Land 2016–2023	<b>17</b>





## INHALT

### **B**      **Unmittelbare Beteiligungen**

Klinikum Altenburger Land GmbH	20
Schmöllner Heimbetriebsgesellschaft mbH	26
Seniorenzentrum Meuselwitz GmbH	32
Flugplatz Altenburg-Nobitz GmbH	38
Theater Altenburg Gera gGmbH	44
THÜSAC Personennahverkehrsgesellschaft mbH	50
Mitteldeutscher Verkehrsverbund GmbH	56

### **C**      **Mittelbare Beteiligungen**

Krankenpflegeschule Altenburg gGmbH	64
Krankenhaus-Service-Gesellschaft Altenburger Land mbH	70
Medizinische Versorgungszentren Altenburger Land GmbH	74
Gesellschaft für Rehabilitation, Therapie und Prävention Altenburger Land mbH	80
Aus- und Weiterbildungsgesellschaft THÜSAC mbH	86

### **D**      **Eigenbetrieb**

Dienstleistungsbetrieb Abfallwirtschaft/ Kreisstraßenmeisterei des Landkreises Altenburger Land	92
Abkürzungsverzeichnis	100
Impressum	102





# A ÜBERSICHTEN

zu Beteiligungsstruktur, Ergebnissen der Jahresrechnungen und Abschlussprüfern



Seniorenzentrum Meuselwitz GmbH

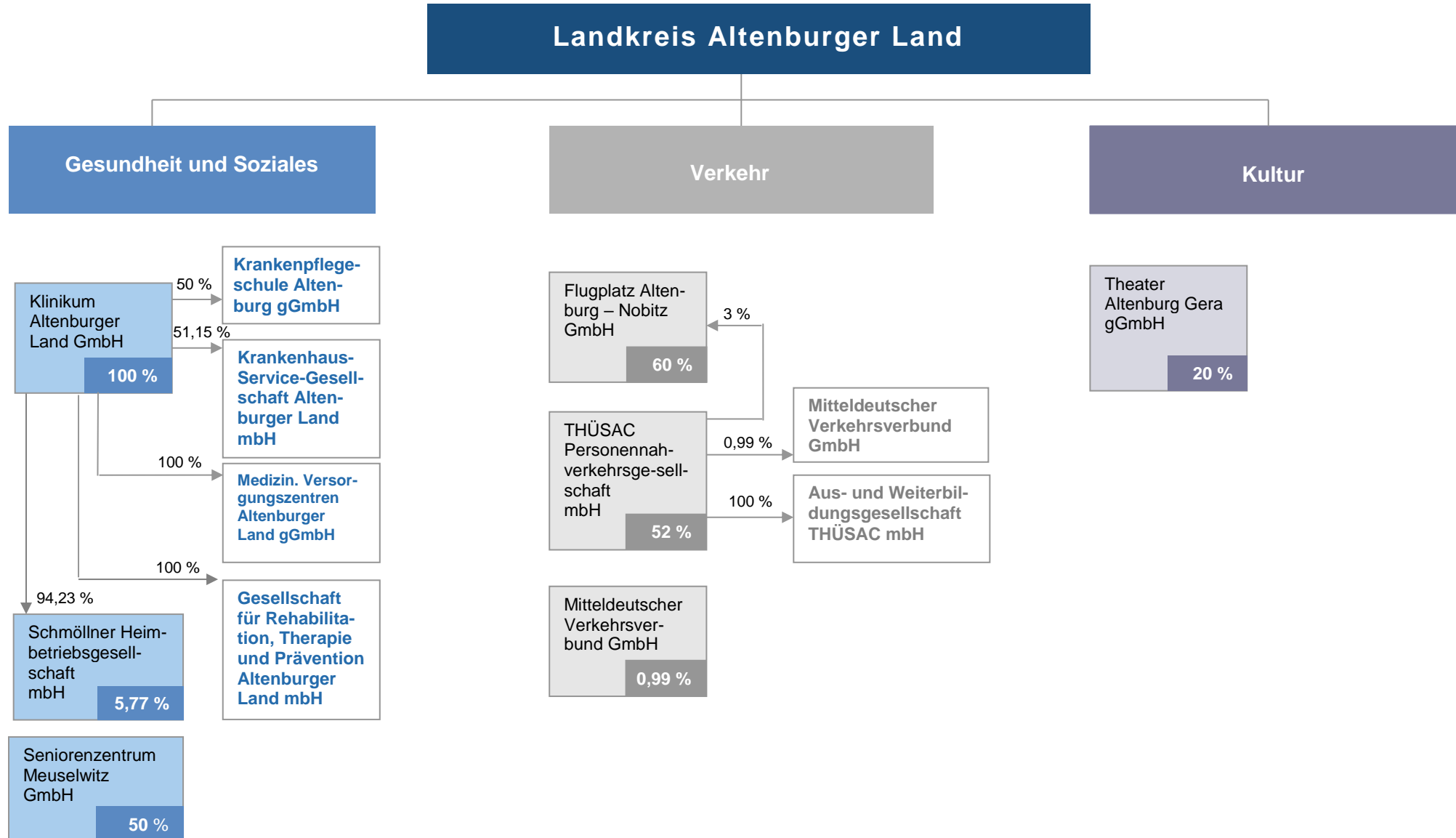


LANDKREIS  
ALTENBURGER LAND



# 1. Beteiligungen des Landkreises Altenburger Land an Unternehmen in Privatrechtsformen

## 1.1 Struktur der Beteiligungen





## 1.2 Bedeutsame Vorgänge und Veränderungen 2023

### Gesundheit und Soziales

<b>Klinikum Altenburger Land GmbH</b>	Vorbereitung der Einführung der elektronischen Patientenakte auf den Intensivstationen
<b>Schmöllner Heimbetriebsgesellschaft mbH</b>	Realisierung einer Wohngemeinschaft für eigene Beschäftigte (vorzugsweise Auszubildende) in den Räumlichkeiten des KAL; Vorbereitung des Projektes „Betreutes Gemeinschaftswohnen für psychisch Kranke“, welches 2024 umgesetzt werden soll
<b>Seniorenzentrum Meuselwitz GmbH</b>	

### Verkehr

<b>Flugplatz Altenburg-Nobitz GmbH</b>	
<b>THÜSAC Personennahverkehrsgesellschaft mbH</b>	Einführung des Deutschlandtickets zum 01.05.2023
<b>Mitteldeutscher Verkehrsverbund GmbH</b>	Einführung des Deutschlandtickets zum 01.05.2023; Start des 2. Projektes im Rahmen des Bundesprogramms „Modellprojekte zur Stärkung des ÖPNV“ mit dem Thema Stärkung der Pendlermobilität in Leipzig + Umland

### Kultur und Tourismus

<b>Theater Altenburg Gera gGmbH</b>	Weiterführung der Sanierung des Landestheaters Altenburg
-------------------------------------	--

### Ver- und Entsorgung

<b>Dienstleistungsbetrieb Abfallwirtschaft/Kreisstraßenmeisterei des Landkreises Altenburger Land</b>	
---	--

### 1.3 Finanzbeziehungen zwischen dem Kernhaushalt des Landkreises Altenburger Land und den Beteiligungen sowie dem Eigenbetrieb 2022 und 2023

(Angaben in T€)		Zufluss an Beteiligungen			Zufluss an Haushalt	
		Invest.-zuschüsse	Ertrags-zuschüsse	Kapital-zuführung	Gewinn-ausschüttung	Kapital-entnahme
<b>Verkehr</b>						
<b>Flugplatz Altenburg-Nobitz GmbH</b>	2023	76	150			
	2022		150			
<b>THÜSAC Personennahverkehrsgesellschaft mbH</b>	2023		2.661			
	2022		2.402			
<b>Mitteldeutscher Verkehrsverbund GmbH</b>	2023		34			
	2022		34			
<b>Kultur und Tourismus</b>						
<b>Theater Altenburg Gera gGmbH</b>	2023		1.773			
	2022		1.756			
<b>Ver- und Entsorgung</b>						
<b>Dienstleistungsbetrieb Abfallwirtschaft/Kreisstraßenmeisterei des Landkreises Altenburger Land</b>	2023	100	1.941			
	2022	100	1.871			



## 1.4 Rechtsaufsichtliche Genehmigungen 2023

### Gesundheit und Soziales

Klinikum Altenburger Land GmbH	keine
Schmöllner Heimbetriebsgesellschaft mbH	keine
Seniorenzentrum Meuselwitz GmbH	keine

### Verkehr

Flugplatz Altenburg-Nobitz GmbH	keine
THÜSAC Personennahverkehrsgesellschaft mbH	keine
Mitteldeutscher Verkehrsverbund GmbH	keine

### Kultur und Tourismus

Theater Altenburg Gera gGmbH	keine
------------------------------	-------

### Ver- und Entsorgung

Dienstleistungsbetrieb Abfallwirtschaft/Kreisstraßenmeisterei des Landkreises Altenburger Land	keine
--	-------

## 2. Wirtschaftsdaten der kreislichen privatrechtlichen Unternehmen

### 2.1 Ausgewählte Daten zu den Jahresabschlüssen 2019 – 2023

(Rundungsdifferenzen möglich)

	Anteile des Landkreises %	Gesamt-leis- tung T€	dav. Umsatz- erlöse T€	Jahres- über- schuss/ Jahres- fehlbetrag	Investitionen T€	Bilanzsumme T€	Anlage-vermö- gen T€	Eigen- kapital T€
<b>Gesundheit und Soziales</b>								
<b>Klinikum Altenburger Land GmbH</b>								
2019	100	82.222	79.886	-525	2.138	135.637	104.624	58.584
2020	100	87.631	85.681	1.224	3.797	135.745	101.284	59.808
2021	100	91.938	89.453	498	4.395	135.278	99.424	60.306
2022	100	96.709	93.637	1.661	3.821	141.310	95.201	61.967
2023	100	104.372	97.202	1.661	104	139.690	91.306	62.071
<b>Schmöllner Heimbetriebsgesellschaft mbH</b>								
2019	5,77	10.268	9.600	25	622	18.591	17.288	3.254
2020	5,77	11.156	10.300	50	396	18.386	16.720	3.304
2021	5,77	11.748	10.937	24	336	18.184	16.129	3.328
2022	5,77	12.025	11.340	5	238	17.734	15.521	3.333
2023	5,77	12.923	11.554	43	165	16.895	14.911	3.376
<b>Seniorenzentrum Meuselwitz GmbH</b>								
2019	50	3.342	3.257	83	56	7.291	6.540	1.646
2020	50	3.633	3.376	72	29	7.151	6.320	1.718
2021	50	3.932	3.609	70	59	7.038	6.133	1.788
2022	50	3.922	3.885	-70	52	6.758	5.943	1.717
2023	50	4.601	4.569	209	119	6.831	5.819	1.927
<b>Verkehr</b>								
<b>Flugplatz Altenburg-Nobitz GmbH</b>								
2019	60	967	498	-39	128	2.526	2.295	481
2020	60	1.448	731	153	438	3.009	2.511	808
2021	60	1.041	477	6	714	3.492	2.977	988
2022	60	1.105	458	-15	15	3.273	2.702	1.147
2023	60	1.266	655	40	203	3.316	2.609	1.361
<b>THÜSAC Personennahverkehrsgesellschaft mbH</b>								
2019	52	19.167	18.965	463	5.076	22.450	17.166	10.259
2020	52	19.117	18.267	-145	502	19.800	14.896	10.114
2021	52	21.902	21.332	283	3.911	22.959	16.043	10.398
2022	52	23.331	15.712	194	1.071	22.762	14.424	10.591
2023	52	24.965	17.378	-860	2.206	20.423	13.896	9.730
<b>Mitteldeutscher Verkehrsverbund GmbH</b>								
2019	1	5.563	971	0	422	2.938	885	477
2020	1	5.311	1.126	0	188	2.750	808	477
2021	1	4.994	1.086	0	631	2.703	1.120	477
2022	1	5.581	1.143	0	157	2.881	980	477
2023	1	6.239	1.433	0	372	3.358	1.063	477
<b>Kultur und Tourismus</b>								
<b>Theater Altenburg Gera gGmbH</b>								
2019	20	24.666	2.320	0	835	12.747	2.469	5.883
2020	20	18.011	514	0	960	14.199	2.929	5.883
2021	20	19.426	918	0	459	16.670	5.811	5.883
2022	20	24.487	7.324	0	499	14.972	8.234	5.883
2023	20	26.888	2.359	0	484	12.632	8.157	5.883

## 2.2 Bilanzdaten zum 31.12.2023 (Angaben in T€)

(Rundungsdifferenzen möglich)

	Klinikum Altenburger Land GmbH	Schmöll- ner Heim- betriebs- gesell- schaft mbH	Senioren- zentrum Meusel- witz GmbH	Flugplatz Altenburg- Nobitz GmbH	THÜSAC Personen- verkehrs- gesellschaft mbH	Mittel-deut- scher Ver- kehrs-ver- bund GmbH	Theater Alten- burg Gera gGmbH
Anlagevermögen	91.306	14.911	5.819	2.609	13.896	1.063	8.157
Umlaufvermögen	46.054	1.966	1.005	706	6.523	2.246	4.475
Ausgleichsposten nach dem KHG	1.941						
Aktiver RAP	389	18	6	0	4	49	0
<b>Bilanzsumme Aktiva</b>	<b>139.690</b>	<b>16.895</b>	<b>6.831</b>	<b>3.315</b>	<b>20.423</b>	<b>3.358</b>	<b>12.632</b>
Eigenkapital	62.071	3.376	1.927	1.361	9.730	477	5.883
Gez.Kapital/Stammkapital abzüglich eigener Anteile	1.600	26	26	51	260	76	51
Rücklagen	56.984	1.855	1.691	1.043	4.697	401	5.831
Gewinn-/Verlustvortrag	3.383	1.452		228	5.029		
andere Gewinnrücklagen			1.691	15	680		4.681
Jahresüberschuss/ - fehlbetrag	104	43	209	40	-861	0	0
Bilanzergebnis							
Sonderposten/Invest.zu- schüsse	59.497	7.662	2.178	1.642	4.682	849	
Rückstellungen	4.986	1.141	90	150	1.643	169	1.162
Verbindlichkeiten	12.630	4.717	2.636	161	4.361	1.509	1.111
Passiver RAP	506	0	0	2	7	354	4.477
<b>Bilanzsumme Passiva</b>	<b>139.690</b>	<b>16.895</b>	<b>6.831</b>	<b>3.316</b>	<b>20.423</b>	<b>3.358</b>	<b>12.632</b>

## 2.3 Gewinn- und Verlustrechnung 2023 (Angaben in T€)

(Rundungsdifferenzen möglich)

	Klinikum Altenburger Land GmbH	Schmöllner Heimbetriebsgesellschaft mbH	Seniorenzentrum Meuselwitz GmbH	Flugplatz Altenburg-Nobitz GmbH	THÜSAC Personennahverkehrs-gesellschaft mbH	Mitteldeutscher Verkehrsverbund GmbH	Theater Altenburg Gera gGmbH
Umsatzerlöse/Erträge	97.447	11.554	4.569	655	10.272	1.433	2.359
Zuschüsse	4.570		25	0	7.130	3.403	24.125
sonstige Erträge	2.355	1.370	7	611	433	1.403	404
<b>Erträge/Leistungen gesamt</b>	<b>104.372</b>	<b>12.923</b>	<b>4.601</b>	<b>1.266</b>	<b>17.835</b>	<b>6.239</b>	<b>26.888</b>
Materialaufwand	24.243	1.751	899	103	8.947	2.080	875
Personalaufwand	65.055	9.108	2.903	504	12.781	3.292	20.913
Abschreibungen	6.236	774	243	296	1.772	288	561
sonstiger betrieblicher Aufwand	12.974	1.153	381	310	2.316	622	4.583
Verrechnung Fördermittelbereich	3.847		69				
Finanzergebnis	443	-88	-35	-3	4	43	54
Steuern	51	5		10	39		11
<b>Jahresüberschuss/-fehlbetrag</b>	<b>104</b>	<b>43</b>	<b>209</b>	<b>40</b>	<b>-860</b>	<b>0</b>	<b>0</b>



## 2.4. Kennzahlen zu den Jahresabschlüssen 2021 – 2023

Die in der Tabelle aufgeführten Kennzahlen ergeben sich aus den nachfolgend dargestellten Formeln. Hierbei kann es zu Differenzen mit den in den Jahresabschlüssen genannten Kennzahlen auf Grund von teilweise unterschiedlichen Zuordnungs- und Berechnungsmodalitäten kommen.

Bei der Berechnung der Kennzahlen für die Übersicht wurden folgende einheitliche Grundsätze angewandt:

- Zuordnung der passiven Rechnungsabgrenzungsposten zum Fremdkapital,
- Abzug der Rücklagen für eigene Anteile vom Eigenkapital,
- Abzug der Ausgleichsposten für Eigenmittelförderung vom Eigenkapital.

Formel	Beschreibung
Umsatzrentabilität = $\frac{\text{Jahresergebnis} \times 100}{\text{Umsatzerlöse}}$	Die Umsatzrendite stellt den auf den Umsatz bezogenen Gewinnanteil dar. Diese Kennzahl sagt aus, wie viel Gewinn/Verlust ein Unternehmen in Bezug auf 1 € Umsatz erzielt hat.
Eigenkapitalrentabilität = $\frac{\text{Jahresergebnis} \times 100}{\text{Eigenkapital}}$	Die Eigenkapitalrentabilität zeigt auf, wie viel Prozent des Gewinns auf das eingesetzte Eigenkapital entfallen und spiegelt somit die Verzinsung des Eigenkapitals wider.
Eigenkapitalquote = $\frac{\text{Eigenkapital} \times 100}{\text{Gesamtkapital}}$	Diese Kennzahl gibt an, wie hoch der Anteil des Eigenkapitals am Gesamtkapital ist. Je höher die Eigenkapitalquote, umso höher ist die finanzielle Stabilität des Unternehmens und die Unabhängigkeit gegenüber Fremdkapitalgebern. Banken bewerten daher die Bonität eines Unternehmens bei hoher Eigenkapitalquote besser.
Verschuldungsgrad = $\frac{\text{Fremdkapital} \times 100}{\text{Eigenkapital}}$	Der Verschuldungsgrad zeigt das Verhältnis des Fremdkapitals zum Eigenkapital auf und gibt damit Auskunft zur Finanzierungsstruktur des Unternehmens.
Anlagendeckungsgrad = $\frac{\text{Eigenkapital} \times 100}{\text{Anlagevermögen}}$	Mit dieser Kennzahl wird ermittelt, wie hoch der Anteil des Anlagevermögens ist, der mit Eigenkapital finanziert wurde.
Anlagenintensität = $\frac{\text{Anlagevermögen} \times 100}{\text{Gesamtvermögen}}$	Damit wird der Anteil des Anlagevermögens am Gesamtvermögen ermittelt. Je höher die Anlagenintensität, desto mehr Kapital ist in Form von Anlagevermögen langfristig gebunden.
Investitionsquote = $\frac{\text{Investitionen} \times 100}{\text{Anlagevermögen}}$	Die Investitionsquote gibt den prozentualen Anteil der im Wirtschaftsjahr getätigten Investitionen am gesamten Anlagevermögen wieder.

		Umsatzrentabilität %	Eigenkapitalrenta- bilität %	Eigenkapitalquote %	Verschuldungsgrad %	Anlagendeckungs- grad %	Anlagenintensität %	Investitionsquote %
<b>Gesundheit und Soziales</b>								
Klinikum Altenburger Land GmbH	2021	0,6	0,8	44,6	18,9	60,7	73,5	4,4
	2022	1,8	2,7	43,9	29,0	65,1	67,4	4,0
	2023	0,1	0,2	44,4	28,4	68,0	65,4	4,9
Schmöllner Heim- betriebsgesellschaft mbH	2021	0,2	0,7	18,3	200,1	20,6	88,7	2,1
	2022	0,0	0,2	18,8	193,3	21,5	87,5	1,5
	2023	0,4	1,3	20,0	173,5	22,6	88,3	1,1
Seniorenzentrum Meuselwitz GmbH	2021	1,9	3,9	25,4	164,1	29,2	87,1	1,0
	2022	-1,9	-4,1	25,4	162,7	28,9	87,9	0,9
	2023	4,6	10,9	28,2	141,5	33,1	85,2	2,0
<b>Verkehr</b>								
Flugplatz Altenburg-Nobitz GmbH	2021	1,3	0,6	28,3	55,8	33,2	85,3	24,0
	2022	-3,3	-1,3	35,0	31,9	42,5	82,6	0,6
	2023	6,1	2,9	41,0	22,9	52,2	78,7	7,8
THÜSAC Personennahver- kehrs- gesellschaft mbH	2021	1,3	2,7	45,3	62,0	64,8	69,9	24,4
	2022	1,2	1,8	46,5	63,2	73,4	63,4	7,4
	2023	-4,9	-8,8	47,6	61,7	70,0	68,0	15,9
Mitteldeutscher Verkehrsverbund GmbH	2021	0,0	0,0	17,6	252,4	42,6	41,4	56,3
	2022	0,0	0,0	16,6	292,6	48,7	34,0	16,0
	2023	0,0	0,0	14,2	351,8	44,9	31,7	35,0
<b>Kultur und Tourismus</b>								
Theater Altenburg Gera gGmbH	2021	0,0	0,0	35,3	43,7	101,2	34,9	7,9
	2022	0,0	0,0	39,3	38,2	71,4	55,0	6,1
	2023	0,0	0,0	46,6	38,6	72,1	64,6	5,9

### 3. Abschlussprüfer der unmittelbaren Beteiligungen des Landkreises Altenburger Land 2016 – 2023

Unternehmen	2016	2017	2018	2019	2020	2021	2022	2023
<b>Klinikum Altenburger Land GmbH</b>	CURACON GmbH	CURACON GmbH	BDO Deutsche Warentreuhand AG	BDO Deutsche Warentreuhand AG	BDO Deutsche Warentreuhand AG	CURACON GmbH	CURACON GmbH	CURACON GmbH
<b>Schmöllner Heimbetriebsgesellschaft mbH</b>	CURACON GmbH	CURACON GmbH	BDO Deutsche Warentreuhand AG	BDO Deutsche Warentreuhand AG	BDO Deutsche Warentreuhand AG	CURACON GmbH	CURACON GmbH	CURACON GmbH
<b>Seniorenzentrum Meuselwitz GmbH</b>	M2audit GmbH	M2audit GmbH	M2audit GmbH	M2audit GmbH	Merito GmbH	Merito GmbH	Merito GmbH	Merito GmbH
<b>Flugplatz Altenburg-Nobitz GmbH</b>	Diplom Volksw. H.-J. Steffes Wirtschaftspr. Leipzig	Diplom Volksw. H.-J. Steffes Wirtschaftspr. Leipzig	PS Consult Wirtschaftsprüfungsgesellschaft	PS Consult Wirtschaftsprüfungsgesellschaft	PS Consult Wirtschaftsprüfungsgesellschaft	PS Consult Wirtschaftsprüfungsgesellschaft	PS Consult Wirtschaftsprüfungsgesellschaft	PS Consult Wirtschaftsprüfungsgesellschaft
<b>THÜSAC Personennahverkehrsgesellschaft mbH</b>	WIBERA	WIBERA	WIBERA	PS Consult Wirtschaftsprüfungsgesellschaft	PS Consult Wirtschaftsprüfungsgesellschaft	PS Consult Wirtschaftsprüfungsgesellschaft	PS Consult Wirtschaftsprüfungsgesellschaft	PS Consult Wirtschaftsprüfungsgesellschaft
<b>Theater Altenburg Gera GmbH</b>	Ruschel Audit & Cons.GmbH	advancon GmbH	advancon GmbH	advancon GmbH	advancon GmbH	Ruschel Audit & Cons.GmbH	Ruschel Audit & Cons.GmbH	Ruschel Audit & Cons.GmbH
<b>Mitteldeutscher Verkehrsverbund GmbH</b>	KPMG AG	KPMG AG	Ebner Stolz GmbH & Co. KG	Ebner Stolz GmbH & Co. KG	Ebner Stolz GmbH & Co. KG	Ebner Stolz GmbH & Co. KG	Ebner Stolz GmbH & Co. KG	PKF Industrie- und Verkehrstreuhand GmbH
Eigenbetrieb	2016	2017	2018	2019	2020	2021	2022	2023
<b>Dienstleistungsbetrieb Abfallwirtschaft/Kreisstraßenmeisterei des Landkreises Altenburger Land</b>	WIBERA	eureos	eureos	eureos	eureos	eureos	eureos	eureos





## B UNMITTELBARE BETEILIGUNGEN

Unmittelbare Beteiligungen an Gesellschaften  
mit beschränkter Haftung



Seniorenzentrum Meuselwitz GmbH



LANDKREIS  
ALTENBURGER LAND







## KLINIKUM Altenburger Land GmbH

Am Waldessaum 10  
 04600 Altenburg  
 Telefon 03447 52-0  
 Fax 03447 52-2230  
 E-Mail  
[info@klinikum-altenburgerland.de](mailto:info@klinikum-altenburgerland.de)  
 Internet  
[www.klinikum-altenburgerland.de](http://www.klinikum-altenburgerland.de)

### Geschäftsführung

Dr. Gundula Werner

### Gründung der Gesellschaft

01.01.1994

### Stammkapital

1.600.000 €

### Gesellschaftsvertrag

vom 29.08.2019

### Handelsregister

Amtsgericht Jena,  
 HRB 20 45 66  
 eingetragen am 19.07.1994

### Steuerliche Verhältnisse

Die Gesellschaft ist für die Zweckbetriebe gemäß den steuerlichen Vorschriften der Abgabenordnung von der Körperschafts-, Gewerbe-, Grund- und Umsatzsteuer befreit.

Steuernummer:  
 161/124/00412, FA Gera

### Gesellschafter und ihre Anteile (in %)

#### Organe der Gesellschaft

Gesellschafterversammlung  
 Aufsichtsrat  
 Geschäftsführung

#### Mitglieder Aufsichtsrat

*Vorsitz*  
 Dr. Bernhard Blüher  
*Stellvertretung*  
 Philipp-Uwe Fein  
*Vertreter des Landkreises*  
 Uwe Melzer  
 Jürgen Ronneburger  
 Klaus-Peter Liefländer  
 Klaus Hübschmann  
 Bernd Oehler  
 André Neumann  
 Ingo Prehl  
*Weitere Mitglieder*  
 Iris Lange  
 Anne-Kathrin Hofmann  
 Nicole Abt

#### Beteiligungen (in %)

Krankenpflegeschule Altenburg gGmbH	50,00
Medizinische Versorgungszentren Altenburger Land GmbH	100,00
Krankenhaus-Service-Gesellschaft Altenburger Land mbH	51,15
Schmöllner Heimbetriebsgesellschaft mbH	94,23
Gesellschaft für Rehabilitation, Therapie und Prävention Altenburger Land GmbH	100,00



## Unternehmensgegenstand

Gegenstand des Unternehmens ist der Krankenhausbetrieb, stationäre und ambulante Pflege sowie Eingliederungshilfe, Prävention und Rehabilitation, die Aus-, Fort- und Weiterbildung im medizinischen und pflegerischen Bereich, der Betrieb einer Kindertagesstätte und der Betrieb medizinischer Versorgungszentren, sofern die Voraussetzungen eines Zweckbetriebes im Sinne des § 66 AO erfüllt sind, im Landkreis Altenburger Land.

## Öffentlicher Zweck

Das Klinikum Altenburger Land wurde in den seit 01.01.2017 geltenden 7. Thüringer Krankenhausplan mit regionalem (intermediärem) Versorgungsauftrag mit folgenden Fachabteilungen aufgenommen:

### Bettenzahl 01.01.2017

Innere Medizin	186
(davon Palliativmedizin)	(10)
Intensivmedizin	44
Chirurgie	48
Orthopädie/Unfallchirurgie	48
Frauenheilkunde/Geburtshilfe	18
Kinder- und Jugendmedizin	15
Neurologie	60
Gesamt:	419

Zum 31.12.2023 verfügte die Gesellschaft über 419 Planbetten. Das Jahr 2023 war geprägt durch einen Leistungsanstieg – bezogen auf die Zahl der behandelten Patienten gegenüber dem Vorjahr i. H. von 5,9%. Die Zahl der Bewertungsrelationen ging hingegen zurück. Dieser Rückgang ist noch immer dem Nachlassen der Auswirkungen der Corona- Pandemie geschuldet, welche 2022 noch teilweise das Leistungsgeschehen beeinflusste.

## Grundzüge des Geschäftsverlaufes

Die Klinikum Altenburger Land GmbH schloss das Berichtsjahr mit einem Überschuss i. H. v. 104 T€ ab. Das Ergebnis lag damit 1.557 T€ unter dem des Vorjahres.

Wesentliche Veränderungen zum Vorjahr ergaben sich u.a. aus der Steigerung der Erlöse aus Krankenhausleistungen um 172 T€. Grund dafür ist insbesondere der Anstieg der Anzahl der Bewertungsrelationen und die Erhöhung des Pflegebudgets gegenüber dem Vorjahr.

Bei einem leichten Anstieg der Anzahl der beschäftigten Mitarbeiter um 4,9 % im Vergleich zum Vorjahreszeitraum ist ein Anstieg der Personalkosten um 7 % festzustellen. Der Anstieg ist daher auf die 2023 wirksam gewordenen Tarifsteigerungen zurückzuführen.

Der Materialaufwand erhöhte sich im Vergleich zum Vorjahr um 1.358 T€. Dieser Kostenanstieg lässt sich primär auf allgemeine Preissteigerungen sowie die Umlage von Energiekosten durch Lieferanten zurückführen. Die sonstigen betrieblichen Aufwendungen sind um 4.003 T€ gestiegen. Darin sind periodenfremde Aufwendungen in Höhe von 6.174 T€ enthalten. Diese betreffen im Wesentlichen Ausgleichsbeträge für frühere Geschäftsjahre.

## Zur Investitionstätigkeit

Investitionen wurden i. H. v. 2.992 T€ getätigt, vorrangig war hierbei die Vorbereitung der Einführung der elektronischen Patientenakte COPRA6 auf den Intensivstationen.

## Mittelfristige Zielsetzung/Ausblick

Für das Jahr 2024 wird gemäß Wirtschaftsplan mit einem Verlust i. H. v. 227 T€ gerechnet. Das Planergebnis entstand vor dem Hintergrund der stark steigenden Inflation in Verbindung mit fehlenden Möglichkeiten, überproportionale Kostensteigerungen zu refinanzieren. Da auch die geplante Krankenhausreform keinerlei Aussicht auf eine Verbesserung der Krankenhausfinanzierung enthält, kann nicht eingeschätzt werden, ob das Planergebnis erreicht werden kann.

Die Lage des Krankenhauses wird in 2024 durch die Auswirkungen der Inflation und durch die bevorstehende Krankenhausreform bestimmt werden.

Zum Zeitpunkt der Berichterstattung haben die Vorhaben noch keine gesetzliche Grundlage. Derzeit wird davon ausgegangen, dass zukünftig Leistungsgruppen Grundlage des Versorgungsauftrags sein werden. Ferner soll eine Vorhaltevergütung eingeführt werden, deren Auswirkungen jedoch noch nicht bekannt sind. Diese Situation fällt zusammen mit dem strukturellen Personalmangel, welcher bereits seit längerem als Hauptrisiko der Gesellschaft eingestuft wird. Es ist nicht zu erwarten, dass in Zukunft Bettenkapazitäten in dem Umfang betrieben werden können, wie das noch vor wenigen Jahren und insbesondere vor der Pandemie der Fall war.

Entsprechend müssen neue und ergänzende Wege gegangen werden, um den Versorgungsauftrag weiterhin erfüllen zu können. Die Geschäftsführung schätzt ein, dass dies u.a. mit Hilfe der Digitalisierung sowie der Ambulantisierung geschehen wird. Voraussetzung ist eine auskömmliche Finanzierung der ambulant-klinischen Leistungen.

Weitere Chancen ergeben sich in puncto Digitalisierung in den Fördertatbeständen des Krankenhauszukunftsgesetzes (KHZG) und aus der Einführung des Systems gestufter Notfallstrukturen (hier insbesondere aus den damit verbundenen Finanzierungsregelungen). Dem Klinikum Altenburger Land ist die höchste Stufe, die umfassende Notfallversorgung, zugeteilt worden. Der Anspruch wird untermauert durch den derzeit stattfindenden Umbau der Notfallaufnahme, der mit Fördermitteln des Freistaates Thüringen i. H. v. ca. 6.700 T€ gefördert wird.



2023	2022	Bilanz		2022	2023
T€	T€	Aktivseite	Passivseite	T€	T€
<b>91.306</b>	<b>95.201</b>	<b>Anlagevermögen</b>	<b>Eigenkapital</b>	<b>61.967</b>	<b>62.071</b>
739	354	Immat. Vermögen	Gezeichnet. Kapital	1.600	1.600
87.419	91.181	Sachanlagen	Kapitalrücklagen	11.137	11.137
3.148	3.666	Finanzanlagen	Gewinnrücklagen	45.847	45.847
<b>46.054</b>	<b>43.401</b>	<b>Umlaufvermögen</b>	Gewinnvortrag	1.722	3.383
1.017	1.227	Vorräte	Jahresüberschuss	1.661	104
31.065	31.861	Forderg.u.sonst.Vermögensg.	<b>Sonderposten</b>	<b>61.347</b>	<b>59.497</b>
0	0	Wertpapiere des Umlaufverm.	<b>Rückstellungen</b>	<b>5.082</b>	<b>4.986</b>
13.972	10.313	Liquide Mittel	<b>Verbindlichkeiten</b>	<b>12.905</b>	<b>12.630</b>
<b>1.941</b>	<b>1.925</b>	<b>Ausgl.posten EM-fördg.</b>	<b>Rechnungsabgr.posten</b>	<b>9</b>	<b>506</b>
<b>389</b>	<b>783</b>	<b>Rechnungsabgr.posten</b>			
<b>139.690</b>	<b>141.310</b>	<b>Bilanzsumme</b>	<b>Bilanzsumme</b>	<b>141.310</b>	<b>139.690</b>

### Gewinn- und Verlustrechnung (in T€)

	Ist	Ist	Veränderung	
	2023	2022	z. Vorj.	in %
Erlöse aus Krankenhausleistungen, Wahlleistungen, ambulante Leistungen	89.205	89.271	-66	0
Nutzungsentgelte der Ärzte	302	248	54	22
Umsatzerlöse nach § 277 (1) HGB	7.997	4.365	3.632	83
Erhöhung/Verminderung d. Bestandes unf. Leistungen	-115	110	-225	-205
Andere aktivierte Eigenleistungen	58	2	56	2800
Zuweisungen und Zuschüsse der öffentlichen Hand	4.570	1.312	3.258	248
sonstige betriebliche Erträge	2.355	1.401	954	68
<b>Erträge kumuliert</b>	<b>104.372</b>	<b>96.709</b>	<b>7.663</b>	<b>8</b>
Personalaufwand	65.055	60.938	4.117	7
Materialaufwand	24.243	22.884	1.359	6
Abschreibungen	6.236	6.120	116	2
sonstige betriebliche Aufwendungen	12.974	8.971	4.003	31
<b>betriebliche Aufwendungen kumuliert</b>	<b>108.508</b>	<b>98.913</b>	<b>9.595</b>	<b>10</b>
<b>Verrechnung Fördermittelbereich</b>	<b>3.847</b>	<b>3.775</b>	<b>72</b>	<b>2</b>
Erträge aus Beteiligungen	15	0	15	
Erträge aus anderen Wertpapieren und Ausleihen des Finanzanlagevermögens	82	59	23	28
sonstige Zinsen u. ähnl. Erträge	362	97	265	273
Zinsen und ähnliche Aufwendungen	16	14	2	14
Steuern	51	52	-1	-2
<b>Jahresüberschuss</b>	<b>104</b>	<b>1.661</b>	<b>-1.557</b>	<b>-94</b>

sonstige Wirtschaftsdaten und Angaben	2023	2022	Veränderung	
			2023/2022	in %
<b>Investitionen</b> (in T€)	<b>4.493</b>	<b>3.821</b>	<b>672</b>	<b>18</b>
in immat. Vermög. u. Sachanlagen	2.991	3.321	-330	-10
in Finanzanlagen	1.502	500	1.002	200
<b>Investitionszuschüsse</b> (in T€)	<b>2.517</b>	<b>7.322</b>	<b>-4.805</b>	<b>-66</b>
Zuschuss Landkreis Altenburger Land	0	0	0	0
Zuschüsse Land, Bund, EU	2.517	7.322	-4.805	-66
<b>Betriebskostenzuschüsse</b> (in T€)	<b>4.570</b>	<b>1.312</b>	<b>3.258</b>	<b>248</b>
Zuschuss Landkreis Altenburger Land	0	0	0	0
Zuschüsse Land, Bund, EU	4.570	1.312	3.258	248
<b>Kapitalentnahmen</b> (in T€)	<b>0</b>	<b>0</b>	<b>0</b>	<b>0</b>
<b>Mitarbeiter in VK</b> (durchschnittlich)	<b>1.090</b>	<b>1.084</b>	<b>6</b>	<b>1</b>
<i>Personalkosten lt. GuV</i>	<i>65.055</i>	<i>60.938</i>	<i>4.117</i>	<i>7</i>
<b>Auszubildende in Personen</b>	<b>109</b>	<b>111</b>	<b>-2</b>	<b>-2</b>
<b>Gesamtbezüge der Geschäftsführung</b> (in T€)	nach § 286 Abs. 4 HGB keine Angabe			
<b>Gesamtbezüge des Aufsichtsrates</b> (in T€)	29	29	0	0
<b><u>Leistungsdaten</u></b>				
Anzahl Planbetten zum 31.12.	419	419	0	0
Nutzungsgrad der Planbetten	65,2	64,0	-0,5	-1
Pflegetage	99.723	97.888	1.835	2
durchschnittliche Verweildauer	5,9	6,2	-0,3	-5
DRG-Fälle (inkl. Überlieger zu Jahresbeginn)	17.795	16.869	926	5
Summe Bewertungsrelationen (CM)*	13.530	13.461	69	1
Case Mix Index (CMI) **	0,760	0,801	-0,04	-5
Anzahl Geburten ( <i>entspricht nicht der Anzahl geborener Kinder</i> )	345	372	-27	-8









## Schmöllner Heimbetriebs- gesellschaft mbH

BGZ Lohsenpark  
Lohsenstr. 25 a  
04626 Schmölln

Telefon 034491 67-0  
Fax 034491 67-444  
E-Mail [info@shbg.de](mailto:info@shbg.de)  
Internet [www.shbg.de](http://www.shbg.de)

### Geschäftsführung

Gabriele Matzulla  
Tilo Knoblauch

### Gründung der Gesellschaft

01.01.1995

### Stammkapital

26.000 €

### Gesellschaftsvertrag

vom 19.11.2014

### Handelsregister

Amtsgericht Jena,  
HRB 204 178  
eingetragen am 15.03.1994

### Steuerliche Verhältnisse

Die Gesellschaft ist auf Grund ihrer Gemeinnützigkeit gemäß den steuerlichen Vorschriften der Abgabenordnung von der Körperschafts- und Gewerbesteuer befreit (Freistellungsbescheid vom 05.10.2023, FA Gera).

Steuernummer: 161/124/00439

### Gesellschafter und ihre Anteile (in %)

Klinikum Altenburger Land GmbH 94,23  
Landkreis Altenburger Land 5,77

### Organe der Gesellschaft

Gesellschafterversammlung  
Aufsichtsrat  
Geschäftsführung

### Mitglieder Aufsichtsrat

*Vorsitz*  
Dr. Gundula Werner  
*Stellvertretung*  
Sven Schrade  
*als Vertreter des Landkreises*  
Uwe Melzer  
Klaus Hübschmann  
Andy Franke  
Thomas Nündel  
*Weitere Mitglieder*  
Michael Haubold

### Beteiligungen

Keine

## Unternehmensgegenstand

Gegenstand des Unternehmens ist die persönliche und wirtschaftliche Hilfeleistung für bedürftige Personen. Zu diesem Zweck unterhält die Gesellschaft Einrichtungen und Dienste für Pflegebedürftige, für seelisch Behinderte und für pflegebedürftige mehrfachbehinderte Menschen.

## Öffentlicher Zweck

Die Schmöllner Heimbetriebsgesellschaft mbH betreibt in Schmölln und Umgebung

- drei Seniorenheime
- eine Tagespflege
- einen Pflegedienst
- eine besondere Wohnform sowie
- ambulant betreutes Wohnen für die Eingliederungshilfe.

Die Gesellschaft verfolgt ausschließlich und unmittelbar gemeinnützige Zwecke im Sinne der Abgabenordnung (AO). Sie erfüllt mit Ausnahme vorliegender wirtschaftlicher Geschäftsbetriebe die Voraussetzungen des § 68 Nr. 1 a AO. Sie ist gemeinnützig gemäß § 52 AO und von der Körperschafts- und Gewerbesteuer befreit.

## Grundzüge des Geschäftsverlaufes

Die folgende Tabelle vergleicht die Auslastung der einzelnen Einrichtungen in den letzten beiden Geschäftsjahren:

	2023	2022
<b>Seniorenheim "Schloss Löbichau"</b>		
Kapazität	79	79
durchschnittlich belegte Plätze	73,6	74,0
<b>Seniorenheim "Am Brauereiteich"</b>		
Kapazität	89	89
durchschnittlich belegte Plätze	74,1	70,4
<b>Seniorenheim "Am Brückenplatz"</b>		
Kapazität	76	76
durchschnittlich belegte Plätze	63,3	61,7
<b>Tagespflege "Lohsenpark"</b>		
Kapazität	20	20
durchschnittlich belegte Plätze	11,2	9,4
<b>WBZ "Gartenstraße"</b>		
Kapazität	28	28
durchschnittlich belegte Plätze	28,3	28,1
ambulant betreutes Wohnen in Std.	<b>3455,0</b>	<b>3310,25</b>

Die Gesellschaft schließt das Geschäftsjahr 2023 mit einem positiven Jahresergebnis in Höhe von 43.417,40 € ab. Damit liegt das Ergebnis 38 T€ über dem des Vorjahres.

### Zur Ertragslage

Die Umsatzerlöse erhöhten sich im Vergleich zum Vorjahr, aufgrund deutlich gesteigener Kapazitätsauslastung, um 214 T€. Über alle Bereiche gesehen stieg die Auslastung von 88.097 Belegungstagen in 2022 auf 90.132 Belegungstage in 2023, wodurch die Erträge aus vollstationären Leistungen gegenüber dem Vorjahr um 599 T€ zunahmen.

### Zu den Aufwendungen

Der Personalaufwand erhöhte sich um 941 T€. Dies wurde im Wesentlichen durch eine Anhebung der Entlohnung der Beschäftigten in allen Bereichen im Zuge der Umsetzung der gesetzlich vorgegebenen Tarifähnlichkeit sowie durch die Steigerung der Personalzahlen verursacht. Die regulär beschäftigten jahresdurchschnittlichen Vollkräfte sind im

Vergleich zum Vorjahr um 9,12 Vollkräfte auf 172,8 Vollkräfte angestiegen.

Der Materialaufwand ist in 2023 zum Vorjahresniveau um 147 T€ gestiegen. Dies ist hauptsächlich auf die gestiegenen Energie- und Brennstoffkosten zurückzuführen. Die sonstigen betrieblichen Aufwendungen verringerten sich im Vergleich zum Vorjahr um 232 T€.

### Zur Investitionstätigkeit

Im Jahr 2023 hat die SHBG insgesamt 165 T€ investiert, davon 36 T€ in Fahrzeuge zur Freianlagenbewirtschaftung, 127 T€ flossen in Einrichtungen und Ausstattungen.

### Mittelfristige Zielsetzung/Ausblick

Der Wirtschaftsplan sieht für 2024 Erträge von 14.309 T€ bei einer Ergebniserwartung von 2 T€ vor. Demgegenüber stehen Aufwendungen von 14.307 T€ (davon Personalaufwand 11.030 T€).

Als Hauptinvestition plant die Gesellschaft:

155 T€ für Sachanlagen und Ersatzbeschaffungen, insbesondere für die Anschaffung von Pflegebetten und Möbeln für die Seniorenheime und Ersatzbeschaffungen von Hardware.

299 T€ für die Sanierung und den Umbau des Seniorenheimes "Am Brauereiteich" (100 T€), des Wohn- und Betreuungszentrums "Gartenstraße" (68 T€) und des Begegnungszentrums Lohsenpark (131 T€).

Als branchenspezifisches Risiko betrachtet die Geschäftsführung die problematische Arbeitskräftesituation, insbesondere für die Pflegeeinrichtungen. Verschärft wird diese Situation durch den nach § 113 c SGB XI bundeseinheitlichen (Pflege) -Personalschlüssels seit 01.07.2023. Die Klärung der endgültigen Ausgestaltung der Umsetzung des Bundesteilhabegesetzes im Bereich der Eingliederungshilfe steht bis 2027 weiterhin aus. Damit bleibt es den Einrichtungen vorbehalten, in alten Strukturen zu arbeiten oder neue Modelle zu entwickeln und zu erproben.

Seit 01.01.2023 firmiert die Einrichtung der Eingliederungshilfe als WBZ "Gartenstraße". Ziel ist es, durch Strukturanpassung ein zukunftsfähiges Geschäftsfeld zu ergänzen. Es ist vorgesehen, dass ein Modellprojekt im Jahr 2025 in Betrieb geht. Die Gesellschaft ist seit ihrer Gründung selbst aktiv in der Ausbildung von Pflegefach- und Hilfskräften und ist anerkannter Träger der praktischen Ausbildung in allen Pflegebereichen. Seit 2018 ist die SHBG anerkannter Praxisträger des dualen Studiums für soziale Studienrichtungen. Dies bietet Chancen zur qualifizierten Nachwuchsgewinnung.

Die Geschäftsführung ist zuversichtlich, dass sich das Unternehmen auch unter den gesetzlichen Rahmenbedingungen einen Vorsprung gegenüber Konkurrenzunternehmen erarbeitet und mit entsprechenden Beschäftigtenzahlen, bei kontinuierlichem Geschäftsverlauf, weiter steigende Kapazitätsauslastungen/Leistungen in Summe der Geschäftsbereiche erreicht. Nach Überprüfung der Risikolage und der bisher eingeleiteten Maßnahmen, geht die Geschäftsführung von keinen bestandsgefährdenden Risiken aus.

2023	2022	Bilanz		2022	2023
T€	T€	Aktivseite	Passivseite	T€	T€
<b>14.911</b>	<b>15.521</b>	<b>Anlagevermögen</b>	<b>Eigenkapital</b>	<b>3.333</b>	<b>3.376</b>
27	41	Immaterielles Vermögen	Gezeichnetes Kapital	26	26
14.884	15.481	Sachanlagen	Kapitalrücklagen	1.655	1.655
<b>1.966</b>	<b>2.196</b>	<b>Umlaufvermögen</b>	Gewinnrücklagen	200	200
324	350	Forderungen u. sonst. Vermögen	Gewinnvortrag	1.447	1.452
1.642	1.845	Liquide Mittel	Jahresergebnis	5	43
<b>18</b>	<b>17</b>	<b>Rechnungsabgr.posten</b>	<b>Sonderposten</b>	<b>7.957</b>	<b>7.662</b>
			<b>Rückstellungen</b>	<b>1.382</b>	<b>1.141</b>
			<b>Verbindlichkeiten</b>	<b>5.062</b>	<b>4.717</b>
			<b>Rechnungsabgr.posten</b>	<b>0</b>	<b>0</b>
<b>16.895</b>	<b>17.734</b>	<b>Bilanzsumme</b>	<b>Bilanzsumme</b>	<b>17.734</b>	<b>16.895</b>

Gewinn- und Verlustrechnung (in T€)				
	Ist	Ist	Veränderung	
	2023	2022	z. Vorj.	in %
Umsatzerlöse	11.554	11.340	214	2
sonstige betriebliche Erträge	1.370	685	685	100
<b>Erträge gesamt</b>	<b>12.923</b>	<b>12.025</b>	<b>898</b>	<b>7</b>
Personalaufwand	9.108	8.167	941	12
Materialaufwand	1.751	1.604	147	9
Abschreibungen auf immat. Vermögensgegenstände	774	763	11	1
sonstige betriebliche Aufwendungen	1.153	1.385	-232	-17
sonstige Zinsen und ähnliche Erträge	0	0	0	0
Zinsen und ähnliche Aufwendungen	88	96	-8	-8
sonstige Steuern	5	5	0	6
<b>Jahresergebnis</b>	<b>43</b>	<b>5</b>	<b>38</b>	<b>769</b>

Sonstige Wirtschaftsdaten und Angaben	2023	2022	Veränderung	
			2023/2022	in %
<b>Investitionen (in T€)</b>	<b>165</b>	<b>238</b>	<b>-73</b>	<b>-31</b>
<b>Investitionszuschüsse (in TEUR)</b>	<b>0</b>	<b>0</b>	<b>0</b>	
Zuschuss Landkreis Altenburger Land	0	0	0	
Zuschuss Gesellschafter Klinikum Altenb. Land GmbH	0	0	0	
Zuschüsse Land, Bund, EU u.a.	0	0	0	
<b>Ertragszuschüsse (in T€)</b>	<b>0</b>	<b>0</b>	<b>0</b>	
Zuschuss Landkreis Altenburger Land	0	0	0	
Zuschüsse Land, Bund, EU	0	0	0	
<b>Kapitalentnahmen (in T€)</b>	<b>0</b>	<b>0</b>	<b>0</b>	
<b>Mitarbeiter (Personen)</b>	<b>229</b>	<b>194</b>	<b>35</b>	<b>18</b>
davon Auszubildende/Umschüler	17	14	3	21
<i>Personalkosten lt. GuV</i>	9.108	8.167	941	12
<b>Gesamtbezüge der Geschäftsführung (in T€)</b>	<b>110</b>	<b>104</b>	<b>6</b>	<b>6</b>
<b>Gesamtbezüge des Aufsichtsrates (in T€)</b>	<b>0,4</b>	<b>0,4</b>	<b>0,0</b>	<b>0,0</b>
<b><i>Leistungsdaten</i></b>				
<b>stat. Pflege- und Betreuungsplätze gesamt</b>	<b>244</b>	<b>244</b>	<b>0</b>	<b>0</b>
davon in Einbettzimmern	202	201	0	0
davon in Zweibettzimmern	35	36	0	0
davon in Komfortzimmern	7	7	0	0
<b>Tagespflegeplätze</b>	<b>20</b>	<b>20</b>	<b>0</b>	<b>0</b>
<b>Betreuungsplätze WBZ „Gartenstraße“</b>	<b>28</b>	<b>28</b>	<b>0</b>	<b>0</b>
<b>Plätze insgesamt</b>	<b>292</b>	<b>292</b>	<b>0</b>	<b>0</b>
<b>Pflege- und Betreuungstage insgesamt</b>	<b>90.132</b>	<b>88.097</b>	<b>2.035</b>	<b>2</b>
<b>Auslastung (in %)</b>				
SH "Am Brauereiteich"	83,3	79,3	4,0	5
SH "Am Brückenplatz"	83,3	81,4	1,9	2
SH "Schloss Löbichau"	93,1	93,9	-0,8	-1
WBZ "Gartenstraße"	101,0	100,7	0,3	0
Tagespflege "Lohsenpark"	55,9	32,6	23,3	71











## Seniorencentrum Meuselwitz GmbH

Bebelstraße 31  
04610 Meuselwitz

Telefon 03448 8149-0  
Fax 03448 8149-10  
E-Mail  
seniorencentrum.meuselwitz@  
t-online.de  
Internet  
www.seniorencentrum-  
meuselwitz.de

**Geschäftsführung**  
Kathrin Pliquett-Herfurth

**Gründung der Gesellschaft**  
14.04.1994

**Stammkapital**  
26.000 €

**Gesellschaftsvertrag**  
vom 09.10.2009

**Handelsregister**  
Amtsgericht Jena, HRB 20 54 29  
eingetragen am 07.08.1995

**Steuerliche Verhältnisse**  
Die Gesellschaft ist auf Grund  
ihrer Gemeinnützigkeit gemäß  
Abgabenordnung von der Körper-  
schafts-, Umsatz- und Gewerbe-  
steuer befreit.  
Steuernummer: 161/24/00463

### **Gesellschafter und ihre Anteile (in %)**

Landkreis Altenburger Land	50
Stadt Meuselwitz	50

**Organe der Gesellschaft**  
Gesellschafterversammlung  
Aufsichtsrat  
Geschäftsführung

### **Mitglieder Aufsichtsrat**

*Vorsitz*  
Antje Ulich

*Stellvertretung*  
Christopher Köhler

*Als Vertreter des Landkreises*  
Uwe Melzer  
Tina Rolle

*Weitere Mitglieder*  
Ronny Dathe  
Carsten Leibnitz

**Beteiligungen**  
Keine

### Unternehmensgegenstand

Gegenstand des Unternehmens ist die persönliche und wirtschaftliche Hilfeleistung für bedürftige Personen. Zu diesem Zweck unterhält die Gesellschaft ein Pflegeheim für pflegebedürftige alte, für pflegebedürftig seelisch behinderte, für pflegebedürftig körperlich behinderte und für pflegebedürftig mehrfach behinderte Menschen.

### Öffentlicher Zweck

Die Seniorenzentrum Meuselwitz GmbH ist eine vollstationäre Pflegeeinrichtung mit einer Gesamtkapazität von 90 Pflegeplätzen.

In der Einrichtung werden überwiegend aus der Stadt Meuselwitz und den umliegenden Gemeinden des Landkreises ältere und pflegebedürftige Menschen betreut. Im Rahmen ihrer Tätigkeit erbringen die Mitarbeiter und Mitarbeiterinnen der stationären Pflegeeinrichtung grundpflegerische, behandlungspflegerische, soziale und hauswirtschaftliche Leistungen gemäß den aktuellen gesetzlichen Grundlagen des SGB XI, des SGB V und der mitgeltenden Gesetze und Verordnungen.

Die Auslastung der Einrichtung lag in 2023 durchschnittlich bei 97,1 % und verringerte sich damit im Vergleich zum Vorjahr um 1,7 %. Es erfolgten 25 Aufnahmen.

	2023	2022
Pflegebetten	90	90
Berechnungstage	31.635	30.848
Belegungstage	31.896	31.352
Abwesenheitstage	521	879
<i>dav. unberücksichtigt</i>	260	375
Auslastungsgrad in %	97,1	95,4

### Grundzüge des Geschäftsverlaufes

Die Gesellschaft schließt das Geschäftsjahr 2023 mit einem Jahresergebnis in Höhe von 209.396,72 € ab. Somit erhöht sich dieses im Vergleich zum Vorjahr um 280 T€.

#### Zur Ertragslage

Im Berichtsjahr wurden Umsatzerlöse in Höhe von 4.569 T€ erwirtschaftet. Damit liegen diese 684 T€ über dem Wert des Vorjahres. Diese Steigerung ist im Wesentlichen auf die neu verhandelten Pflegesätze und auf die hohe Pflegegradstruktur zurückzuführen.

#### Zu den Aufwendungen

Aufwandssteigerungen sind insbesondere bei der Positionen Personalkosten zu verzeichnen. Dies wurde im Wesentlichen durch die Erhöhung der Tarifgehälter sowie Einmalzahlungen für den öffentlichen Dienst verursacht. Geringfügige Beschäftigungsverhältnisse für einen Besucherpoint und die Sicherstellung von Schutzmaßnahmen im Zusammenhang mit COVID 19 wurden aufgrund der gesetzlichen Vorgaben zum 07.04.2023 beendet.

Die Materialaufwendungen liegen 61 T€ über dem Vorjahresniveau. Dies ist hauptsächlich auf gestiegene Kosten für Strom, Fernwärme und Speiseversorgung zurückzuführen.

Die Liquidität und die Zahlungsfähigkeit der Gesellschaft waren im Geschäftsjahr 2023 zu jederzeit gesichert. Die Begleichung der Verbindlichkeiten erfolgte stets innerhalb der Zahlungsfrist und Forderungen wurden innerhalb der Zahlungsziele vereinnahmt.

#### Zur Investitionstätigkeit

Im Berichtsjahr wurden 2023 wurden 119 T€ investiert. Investiert wurde hauptsächlich in den Bereichen Ausstattung Betriebsbauten, Ausstattung Außenanlagen, medizinischpflegerische Ausstattungen, technische Ausstattungen sowie Geschäfts- und Betriebsausstattungen.

### Mittelfristige Zielsetzung/Ausblick

Mit der Kapazitätserweiterung am eigenen Standort wurde der Fortbestand der Einrichtung gesichert und optimiert. Die Auslastung war über das gesamte Wirtschaftsjahr sehr gut. Die Nachfragen bestehen weiterhin an Heimplätzen aller Art, d.h. sowohl vollstationäre Unterbringung als auch an Kurzzeit- und Verhinderungspflege. Kurzzeitpflege und Verhinderungspflege sind allerdings nur bedingt umsetzbar. Es zeigt sich, dass der Bedarf dafür überregional gegeben ist und das derzeitige Angebot in der Umgebung bei weitem nicht ausreicht.

Die Seniorenzentrum Meuselwitz GmbH wird auch weiterhin die Strategie für eine hohe und nachvollziehbare, transparent gestaltete Qualität der Einrichtung verfolgen, um die sehr gute Auslastung des Hauses weiter zu sichern. Dies beinhaltet sowohl den Wirtschaftlichkeitsfaktor als auch die Qualität der erbrachten Leistungen.

Individuelle Pflege und Betreuung soll den Bewohnern einen angenehmen Lebensabend und Aufenthalt im Seniorenzentrum Meuselwitz ermöglichen. Angehörige, Betreuer und Kooperationspartner sind der Gesellschaft dabei wichtige Ansprechpartner und Begleiter.

2023	2022	Bilanz		2022	2023
T€	T€	Aktivseite	Passivseite	T€	T€
<b>5.819</b>	<b>5.943</b>	<b>Anlagevermögen</b>	<b>Eigenkapital</b>	<b>1.717</b>	<b>1.927</b>
1	2	Immat. Vermögen	Gezeichnet. Kapital	26	26
5.782	5.905	Sachanlagen	Gewinnrücklagen	1.762	1.691
36	36	Finanzanlagen	Jahresergebnis	-71	209
<b>1.005</b>	<b>808</b>	<b>Umlaufvermögen</b>	Einstellung i. d. Gewinnrücklage	0	0
25	30	Forderg.u.s.Vermög.	<b>Sonderposten</b>	<b>2.247</b>	<b>2.178</b>
980	778	Liquide Mittel	<b>Rückstellungen</b>	<b>104</b>	<b>90</b>
<b>6</b>	<b>6</b>	<b>Rechnungsabgr.posten</b>	<b>Verbindlichkeiten</b>	<b>2.690</b>	<b>2.636</b>
			<b>Rechnungsabgr.posten</b>	<b>0</b>	<b>0</b>
<b>6.831</b>	<b>6.758</b>	<b>Bilanzsumme</b>	<b>Bilanzsumme</b>	<b>6.758</b>	<b>6.831</b>

Gewinn- und Verlustrechnung (in T€)				
	Ist	Ist	Veränderung	
	2023	2022	z. Vorj.	in %
Erträge aus allgemeinen Pflegeleistungen	3.338	2.623	715	27
Erträge aus Unterkunft und Verpflegung	757	750	7	1
Erträge aus Zusatzleistungen	39	25	14	56
Erträge Berechng. Investitionskosten	317	312	5	1
Umsatzerlöse nach § 277 HGB	118	175	-56	-32
Zuweisungen und Zuschüsse zu Betriebskosten	25	1	24	3.263
sonstige betriebliche Erträge	7	37	-30	-82
<b>Erträge gesamt</b>	<b>4.601</b>	<b>3.922</b>	<b>679</b>	<b>17</b>
Personalaufwand	2.903	2.675	228	9
Materialaufwand	899	838	61	7
Steuern, Abgaben, Versicherung	105	106	-1	-1
Mieten, Pachten, Leasing	3	3	0	-13
Erträge aus Auflösung von Sonderposten	69	69	0	0
Abschreibungen	243	242	1	0
Aufwendungen für Instandhaltung	212	120	92	77
sonstige betriebliche Aufwendungen	61	42	19	46
Zinsen und ähnliche Erträge	0	0	0	0
Zinsen und ähnliche Aufwendungen	35	36	-2	-4
<b>Jahresergebnis</b>	<b>209</b>	<b>-71</b>	<b>280</b>	<b>-395</b>

Sonstige Wirtschaftsdaten und Angaben	2023	2022	Veränderung	
			2023/2022	in %
<b>Investitionen</b> (in T€)	<b>119</b>	<b>52</b>	<b>67</b>	<b>129</b>
<b>Investitionszuschüsse</b> (in T€)	<b>0</b>	<b>0</b>	<b>0</b>	
Zuschuss Landkreis Altenburger Land	0	0	0	
Zuschüsse (Land, Bund, EU)	0	0	0	
<b>Ertragszuschüsse</b> (in T€)	<b>0</b>	<b>0</b>	<b>0</b>	
Zuschuss Landkreis Altenburger Land	0	0	0	
Zuschüsse übrige Gesellschafter	0	0	0	
Zuschüsse (Land, Bund, EU)	0	0	0	
<b>Kapitalentnahmen</b> (in T€)	<b>0</b>	<b>0</b>	<b>0</b>	
<b>Mitarbeiter</b> (Personen)	<b>80</b>	<b>82</b>	<b>-2</b>	<b>-2</b>
davon Auszubildende/Umschüler	5	8	-3	-38
<i>Personalkosten lt. GuV</i>	2.903	2.675	288	9
<b>Gesamtbezüge der Geschäftsführung</b> (in T€)	nach § 286 Abs. 4 HGB keine Angabe			
<b>Gesamtbezüge des Aufsichtsrates</b> (in T€)	<b>0,18</b>	<b>0,2</b>	<b>0</b>	<b>-10</b>
<b>Leistungsdaten</b>				
<b>Pflegeplätze</b>	<b>90</b>	<b>90</b>	<b>0</b>	<b>0</b>
davon in Einbettzimmern	46	46	0	0
davon in Zweibettzimmern	44	44	0	0
Zimmer zur besonderen Verwendung	1	1	0	0
<b>Belegungstage</b>	<b>31.896</b>	<b>31.352</b>	<b>544</b>	<b>1,7</b>
<b>Auslastung nach vergeb. Pflegesätzen (in %)</b>	<b>97,10</b>	<b>95,44</b>	<b>1,7</b>	<b>1,7</b>











## Flugplatz Altenburg-Nobitz GmbH

Am Flughafen 1  
04603 Nobitz

Telefon 03447 590-0  
Fax 03447 590-199  
E-Mail [verwaltung@leipzig-altenburg-airport.de](mailto:verwaltung@leipzig-altenburg-airport.de)  
Internet  
[www.leipzig-altenburg-airport.de](http://www.leipzig-altenburg-airport.de)

### Geschäftsführung

Dr. jur. Frank Hartmann

### Gründung der Gesellschaft

24.01.1992

### Stammkapital

100.000 DM (51.129,19 €)

### Gesellschaftsvertrag

Vom 14.09.2020

### Handelsregister

Amtsgericht Jena, HRB 20 25 72  
eingetragen am 30.10.1992

### Steuerliche Verhältnisse

Unbeschränkt steuerpflichtig  
Steuernummer: 161/108/04885

### Gesellschafter und ihre Anteile (in %)

Landkreis Altenburger Land	60
Gemeinde Nobitz	5
THÜSAC Personennahverkehrs- gesellschaft mbH	3
Eigene Anteile der Gesellschaft	32

### Organe der Gesellschaft

Gesellschafterversammlung  
Aufsichtsrat  
Geschäftsführung

### Mitglieder Aufsichtsrat

Vorsitz  
Uwe Melzer

### Stellvertretung

Hendrik Läbe

### Als Vertreter des Landkreises

Jürgen Ronneburger  
Gerd Reinboth  
Ronny Weber  
Sven Schrade

### Beteiligungen

Keine

### Unternehmensgegenstand

Gegenstand des Unternehmens ist der Betrieb des Flugplatzes Altenburg-Nobitz.

### Öffentlicher Zweck

Zweck des Unternehmens ist die Verbesserung der wirtschaftsnahen Infrastruktur mit dem Ziel der Stärkung der Wirtschaftskraft Ostthüringens und Westsachsens. Aufbauend auf die zwischenzeitlich erreichten Ergebnisse bei der Neuausrichtung der Gesellschaft und weiterer politischer Unterstützung des Flugplatzes konnte die Gesellschaft auch im Geschäftsjahr 2023 erfolgreich agieren.

Flugbewegungen	2023	2022
Schulflüge gew. und nicht gew.	2.510	2.387
Werksflüge	645	590
Summe gew. Motorflüge	2.600	2.650
Sonstiger nicht gew. Verkehr	2.891	3.401
Summe Bewegungen Gesamt	8.553	8.799

Das Jahr 2023 war für die Luftfahrtindustrie immer noch ein schwieriges Jahr, schwerpunktmäßig durch die Auswirkungen der vergleichsweise hohen Inflation. Die Branche erholt sich jedoch sukzessive. Im Gegensatz zu anderen Flughäfen war die FAN auch 2023 nicht auf zusätzliche Beihilfen angewiesen. Die Zahl der Flugbewegungen blieb auf Vorjahresniveau. Die Einnahmen aus den Landegebühren liegen leicht unter denen des Vorjahres.

### Grundzüge des Geschäftsverlaufes

Die Gesellschaft schließt das Geschäftsjahr 2023 mit einem Jahresüberschuss in Höhe von 40 T€ ab. Demnach verbessert sich das Ergebnis im Vergleich zum Vorjahr um 55 T€.

#### Zur Ertragslage

Die betrieblichen Erträge stiegen im Vergleich zum Vorjahr um 162 T€. Dies liegt hauptsächlich an höheren Einnahmen aus Photovoltaik, Mieten sowie Einnahmen aus der Nutzung der Flugbetriebsflächen durch die Firma IAV.

#### Zu den Aufwendungen

Der Materialaufwand ist im Vergleich zum Vorjahr um 16 T€ auf 103 T€ gestiegen. Ursächlich dafür sind gestiegene Kosten für Fremdleistungen zur Astbestbeseitigung. Der Personalaufwand verzeichnet einen Anstieg um 70 T€. Diese Entwicklung ist auf Tarifierpassungen sowie die Zahlung einer Inflationsprämie zurückzuführen.

Die Position „sonstige betriebliche Aufwendungen“ verzeichnet ebenfalls eine Erhöhung um 15 T€. Dies resultiert im Wesentlichen aus gestiegenen Fortbildungskosten.

#### Zur Investitionstätigkeit

Im Geschäftsjahr 2023 wurden für Investitionen in das Anlagevermögen 203 T€ ausgezahlt. Dies betrifft im Wesentlichen die Sanierung der Landebahn. Die Finanzierung erfolgte aus Fördermitteln (76 T€) und Eigenmitteln.

#### **Mittelfristige Zielsetzung/Ausblick**

Ziel bleibt es auch zukünftig, die gewerblichen Flugbewegungen zu erhöhen, Gewerbe, insbesondere flugaffine Unternehmen, anzusiedeln, die Gesellschafterzuschüsse zu reduzieren, neue Gesellschafter aus der Privatwirtschaft zu gewinnen und den Flugplatz sukzessive zu modernisieren.

Ein erklärtes Ziel ist es, den Flugplatz als Zentrum der Mobilität der Zukunft weiter auszubauen. Hierzu zählen sowohl die Nutzung von unbemannten Luftfahrtsystemen als auch autonomes Fahren. Weiterhin soll der Flugplatz durch eine intelligente Immobilienverwaltung wirtschaftlich weiter ertüchtigt und damit von Zuschüssen unabhängiger werden.

In diesem Kontext werden gegenwärtig sowohl zur Verbesserung der CO<sub>2</sub> Bilanz des Flugplatzes als auch zur weiteren Verbesserung der Einnahmesituation mehrere Verträge für neue Solaranlagen auf dem Gelände des Flugplatzes abgeschlossen. In diesem Zuge sollen auch Ladestationen für E-Autos errichtet werden, um weitere Synergien zu erzeugen.

Der Wirtschaftsplan 2024 sieht Nachschüsse im Sinne des § 18 des Gesellschaftsvertrages und weitere nicht rückzahlbare Zuschüsse von insgesamt 324 T€ vor. Diese Zuschüsse sind notwendig, um Kredite zu tilgen und die Wirtschaftlichkeit der Gesellschaft zu gewährleisten. Der Betrieb des Flugplatzes ist auch künftig stark von politischen Entscheidungen abhängig.

2023	2022	Bilanz		2022	2023
T€	T€	Aktivseite	Passivseite	T€	T€
<b>2.609</b>	<b>2.702</b>	<b>Anlagevermögen</b>	<b>Eigenkapital</b>	<b>1.147</b>	<b>1.361</b>
22	17	Immat. Vermögen	Gezeichnet. Kapital	51	51
2.587	2.686	Sachanlagen	abz. eigener Anteile	-16	-16
<b>706</b>	<b>571</b>	<b>Umlaufvermögen</b>	Kapitalrücklage	869	1.043
12	11	Vorräte	andere Gewinnrückl.	15	15
122	85	Forderung.u.s.Vermög.	Gewinnvortrag	243	228
572	475	Liquide Mittel	Jahresüberschuss/Vj. Jahresfehlbetr.	-15	40
<b>0</b>	<b>0</b>	<b>Nicht d. Eigenk. ged. Fehlbetrag</b>	<b>Sonderposten</b>	<b>1.760</b>	<b>1.642</b>
<b>2</b>	<b>0</b>	<b>Rechnungsabgrenzungsposten</b>	<b>Rückstellungen</b>	<b>135</b>	<b>150</b>
			<b>Verbindlichkeiten</b>	<b>231</b>	<b>161</b>
			<b>Rechnungsabgrenzungsposten</b>	<b>0</b>	<b>2</b>
<b>3.316</b>	<b>3.273</b>	<b>Bilanzsumme</b>	<b>Bilanzsumme</b>	<b>3.273</b>	<b>3.316</b>

### Gewinn- und Verlustrechnung (in T€)

	Ist	Ist	Veränderung	
	2023	2022	z. Vorj.	in %
Umsatzerlöse	655	458	197	43
sonstige betriebliche Erträge	611	647	-36	-6
<b>Erträge gesamt</b>	<b>1.266</b>	<b>1.105</b>	<b>161</b>	<b>15</b>
Materialaufwand	103	87	16	18
Personalaufwand	504	434	70	16
Abschreibungen	296	290	6	2
sonstige betriebliche Aufwendungen	310	295	15	5
<b>betriebliche Aufwendungen gesamt</b>	<b>1.213</b>	<b>1.106</b>	<b>107</b>	<b>10</b>
sonstige Zinsen und ähnliche Erträge	0	0	0	0
Zinsen und ähnliche Aufwendungen	3	4	-1	-25
<b>Ergebnis nach Steuern</b>	<b>50</b>	<b>-5</b>	<b>55</b>	<b>-1.100</b>
sonstige Steuern	10	10	0	0
<b>Jahresüberschuss/ Vorjahr Jahresfehlbetrag</b>	<b>40</b>	<b>-15</b>	<b>55</b>	<b>-367</b>
Verlustvortrag aus Vorjahr	0	0	0	0
Entnahme aus Kapitalrücklage	0	0	0	0
<b>Bilanzgewinn/-verlust</b>	<b>0</b>	<b>0</b>	<b>0</b>	<b>0</b>

Sonstige Wirtschaftsdaten und Angaben	2023	2022	Veränderung	
			2023/2022	in %
<b>Investitionen (in T€)</b>	<b>203</b>	<b>15</b>	<b>188</b>	<b>1253</b>
<b>Investitionszuschüsse (in T€)</b>	<b>76</b>	<b>0</b>	<b>76</b>	
Zuschuss Landkreis Altenburger Land	0	0	0	
Zuschuss übrige Gesellschafter	0	0	0	
Zuschüsse (Land, Bund, EU)	0	0	0	
<b>Nachschusskapital v. Gesellschafter (in T€)</b>	<b>174</b>	<b>174</b>	<b>0</b>	<b>0</b>
Landkreis Altenburger Land	153	153	0	0
übrige Gesellschafter	21	21	0	0
<b>Ertragszuschüsse (in T€)</b>	<b>370</b>	<b>367</b>	<b>3</b>	<b>1</b>
Zuschuss Landkreis Altenburger Land	150	150	0	0
Zuschüsse übrige Gesellschafter	0	0	0	0
Zuschüsse (Land, Bund, EU)	220	217	3	1
<b>Kapitalentnahmen (in T€)</b>	<b>0</b>	<b>0</b>	<b>0</b>	<b>0</b>
<b>Mitarbeiter (Personen durchschnittlich)</b>	<b>11</b>	<b>12</b>	<b>-1</b>	<b>-8</b>
davon Auszubildende	0	0	0	0
Personalkosten lt. GuV	504	434	70	16
<b>Gesamtbezüge der Geschäftsführung (in T€)</b>	nach § 288 Abs. 1 HGB keine Angabe			
<b>Gesamtbezüge des Aufsichtsrates (in EUR)</b>	<b>0</b>	<b>0</b>	<b>0</b>	<b>0</b>







# Theater Altenburg Gera gmbH

Theaterplatz 1  
07548 Gera

Telefon 0365 8279-0  
Fax 0365 8279-135  
E-Mail [intendanz@theater-altenburg-gera.de](mailto:intendanz@theater-altenburg-gera.de)  
Internet  
[www.theater-altenburg-gera.de](http://www.theater-altenburg-gera.de)

## Geschäftsführung

Kay Kuntze  
*Generalintendant/Künstlerischer  
Geschäftsführer*  
Volker Arnold  
*Kaufmännischer Geschäftsführer*

## Gründung der Gesellschaft

22.12.1994

## Stammkapital

51.129,19 €

## Gesellschaftsvertrag

vom 16. Mai 2019

## Handelsregister

Amtsgericht Jena, HRB 20 50 40  
Eingetragen am 30.01.1995

## Steuerliche Verhältnisse

Die Gesellschaft verfolgt nach ihrem Gesellschaftszweck ausschließlich und unmittelbar gemeinnützige Zwecke im Sinne der Vorschriften der §§ 51 ff. AO über steuerbegünstigte Zwecke. Sie ist gemäß Bescheid des Finanzamtes Gera vom 10.02.2009 von

der Körperschafts- und Gewerbesteuer befreit.

## Gesellschafter und ihre Anteile (in %)

Stadt Gera	60
Stadt Altenburg	20
Landkreis Altenburger Land	20

## Organe der Gesellschaft

Gesellschafterversammlung  
Aufsichtsrat  
Geschäftsführung

## Mitglieder Aufsichtsrat

*Vorsitz:*  
Uwe Melzer bis 30.06.2023  
Andre Neumann ab 30.06.2023  
*1. Stellvertretung*  
Andre Neumann bis 30.06.2023  
Julian Vonarb ab 30.06.2023  
*2. Stellvertretung*  
Julian Vonarb bis 30.06.2023  
Uwe Melzer ab 30.06.2023  
*Vertreter des Landkreises*  
Frank Rosenfeld  
*Weitere Mitglieder*  
Bernd Krüger  
Dr. Reinhard Etzrodt  
Erich Engel  
Albert Zetzsche  
Dr. Nikolaus Dorsch  
Elke Harjes-Ecker  
Winfried Roscher bis 30.06.2023  
Oliver Bachmann  
Anna Fricke ab 30.06.2023

## Beteiligungen

Keine

## Unternehmensgegenstand

Gegenstand des Unternehmens ist der Betrieb eines Theaters sowie die Unterhaltung eines Philharmonischen Orchesters zur Förderung der den Gesellschaftern obliegenden kulturellen Aufgaben. Der Gesellschaftszweck umfasst insbesondere die Produktion und Aufführung von Bühnenwerken aller Gattungen im Musik-, Tanz-, und Sprechtheater, die Darbietung von Konzerten, außerdem theaterpädagogische Angebote und Ausbildung von Künstler (z.B. Ballettleuten, Orchesterakademie, etc.) an den Spielorten Altenburg und Gera.

## Öffentlicher Zweck

Das Theater hat eine wesentliche Binfunktion für die Gesellschaft. Es ist Garant für soziale und politische Kommunikation, für kulturelle und musische Bildung und nicht zuletzt für künstlerische Innovation.

Die Gesellschaft betreibt an den Standorten Gera und Altenburg ein Fünf-Spartentheater. In den Bereichen Musiktheater, Schauspiel, Ballett, Orchester und Puppentheater wird ein breit gefächertes, vielseitiges Spielplan präsentiert. Besonderer Wert wird in beiden Städten auf ein Spielplanangebot für Kinder und Jugendliche sowie eine intensive und umfangreiche theaterpädagogische Arbeit gelegt. Das Geschäftsjahr war nach der Corona-Pandemie das erste Jahr mit durchgängigem Spielbetrieb. Entgegen der Planung wurde weiterhin eine Ersatzspielstätte während der Zeit der Sanierung des Theaters Altenburg genutzt. Trotz aller Einschränkungen wurden im Berichtsjahr 717 Veranstaltungen durchgeführt. Dabei konnten insgesamt 32 Neuzinszenierungen angeboten werden, 17 davon in Altenburg.

Das Gesamtzuschauervolumen erhöhte sich von 94.301 auf 131.477 Besucher. Dies liegt mit 84% an dem Niveau von 2019 vor der Corona-Pandemie.

## Grundzüge des Geschäftsverlaufes

Das Geschäftsjahr wurde mit einem ausgeglichenen Jahresergebnis abgeschlossen (Vorjahr: 0 T€).

### Zur Ertragslage

Die Umsatzerlöse haben sich im Vergleich zum Vorjahr um 2.521 T€ erhöht, da gegenüber der Planung aus der passiven Rechnungsabgrenzung statt 4.395 T€ für einen ausgeglichenen Haushalt nur 2.628 T€ entnommen wurden, ebenso bedingt durch den erhöhten Kartenverkauf einschließlich der Gastspiele. Die nicht verbrauchten Zuschüsse werden in der Bilanz unter den passiven Rechnungsabgrenzungsposten verbucht.

Die sonstigen betrieblichen Erträge i. H. v. 379 T€ bestehen überwiegend aus der Auflösung der Rückstellungen für Nachzahlungen für Sozialversicherung und Rentenversicherung.

### Zu den Aufwendungen

Die gesamten Aufwendungen erhöhten sich im Vergleich zum Geschäftsjahr 2022 um 2.453 T€. Der Materialaufwand stieg um 295 T€. Die Personalkosten betragen im Jahr 2023 20.913 T€ (Vorjahr: 19.483 T€). Diese Erhöhung i. H. v. 1.430 T€ ergab sich entlang planmäßiger Tarifanpassungen.

Die sonstigen betrieblichen Aufwendungen stiegen um insgesamt 751 T€, dies wurde insbesondere durch erhöhte Mieten und Mietnebenkosten, vor allem aufgrund der gestiegenen Energiekosten.

### Zur Investitionstätigkeit

Im Berichtsjahr wurden 484 T€ in das Anlagevermögen investiert, insbesondere in technische Anlagen sowie Betriebs- und Geschäftsausstattung.

## Mittelfristige Zielsetzung/Ausblick

Die Geschäftsführung schätzt die weitere Entwicklung der Gesellschaft als positiv ein. Grundlage der stabilen weiteren Tätigkeit ist die Finanzierungsvereinbarung von Ministerium und Gesellschaftern. Für die Jahre 2022 bis 2024 ist vereinbart, dem Theater die Zuschusssumme von 2021 ff. mit einer Steigerung von 1 % p.a. zur Verfügung zu stellen.

Die Gesellschaft befindet sich seit dem 01.01.2022 im Flächentarif. Eine neue Finanzierungsvereinbarung zwischen den Gesellschaftern und dem Freistaat Thüringen wurde am 14.12.2023 getroffen. Dabei werden weitere Personal- und Sachkostensteigerungen für die weiteren Jahre erwartet.

Weitere Umsatz- und Ertragsrisiken ergeben sich zum einen durch die Baumaßnahmen am Landestheater Altenburg und dem Puppentheater in Gera. Zum anderen durch die hohe Diskrepanz zwischen den eigenen Einnahmen und Kosten durch Teuerungsraten und Tarifsteigerungen. Die geplante Sanierung des Standortes Altenburg konnte, entgegen der Planungen, nicht abgeschlossen werden, so dass die Veranstaltungen weiterhin im Theaterzelt stattfinden.

Für das Jahr 2024 werden zusammenfassend mittelfristig keine bestandsgefährdeten oder entwicklungsbeeinträchtigenden Risiken befürchtet. Die weitere Entwicklung des Unternehmens wird unter der Voraussetzung von über 2025 hinweg laufenden Zuschusszahlungen positiv eingeschätzt. Große Herausforderungen sind erneut die Rekonstruktion in Altenburg und die Ersatzspielstätte Theaterzelt. Hinzu kommen die Folgen der Energie- und Ukraine-Krise, welche derzeit nicht quantifizierbar sind.



2023	2022	Bilanz		2022	2023		
		T€	T€			Aktivseite	Passivseite
<b>8.157</b>	<b>8.234</b>	<b>Anlagevermögen</b>		<b>Eigenkapital</b>		<b>5.883</b>	<b>5.883</b>
27	44	Immat. Vermögen		Gezeichnetes Kapital		51	51
2.630	2.690	Sachanlagen		Kapitalrücklagen		1.151	1.151
5.500	5.500	Finanzanlagen		Gewinnrücklagen		4.681	4.681
<b>4.475</b>	<b>6.738</b>	<b>Umlaufvermögen</b>		Jahresergebnis		0	0
0	0	Vorräte		<b>Rückstellungen</b>		<b>1.239</b>	<b>1.162</b>
197	165	Forderg.u. sonst.Vermög.					
0	0	Wertpapiere					
<b>4.278</b>	<b>6.573</b>	Liquide Mittel		<b>Verbindlichkeiten</b>		<b>1.011</b>	<b>1.111</b>
<b>0</b>	<b>0</b>	<b>Rechnungsabgr.posten</b>		<b>Rechnungsabgr.posten</b>		<b>6.839</b>	<b>4.477</b>
<b>12.632</b>	<b>14.972</b>	<b>Bilanzsumme</b>		<b>Bilanzsumme</b>		<b>14.972</b>	<b>12.632</b>

Gewinn- und Verlustrechnung (in T€)				
	Ist	Ist	Veränderung	
	2023	2022	z. Vorj.	in %
Umsatzerlöse	26.484	23.962	2.522	11
<i>davon Zuschüsse*</i>	24.125	22.094	2.031	9
<i>davon Landkreis Altenburger Land</i>	1.773	1.756	17	1
andere aktivierte Eigenleistungen	0	0	0	
sonstige betriebliche Erträge	404	404	0	0
<b>Erträge gesamt</b>	<b>26.888</b>	<b>24.488</b>	<b>2.400</b>	<b>10</b>
Materialaufwand	875	580	295	51
Personalaufwand	20.913	19.483	1.430	7
Abschreibungen	561	576	-15	-3
sonst. betriebl. Aufwendungen	4.583	3.832	751	20
<b>Betriebl. Aufwendungen gesamt</b>	<b>26.932</b>	<b>24.471</b>	<b>2.461</b>	<b>10</b>
Sonst. Zinsen u. ähnl. Erträge	54	0	54	13400
Zinsen und ähnliche Aufwendungen	0	7	-7	0
Steuern	11	11	0	0
<b>Jahresergebnis</b>	<b>0</b>	<b>0</b>	<b>0</b>	<b>0</b>

\* davon erh. Zuschüsse im Vorjahr und Auflösung passivierter Zuschüsse aus Vorjahren

Sonstige Wirtschaftsdaten und Angaben	2023	2022	Veränderung	
			2023/2022	in %
<b>Investitionen</b> (in T€)	<b>484</b>	<b>499</b>	<b>-15</b>	<b>-3</b>
<b>Investitionszuschüsse</b> (in TEUR)	<b>0</b>	<b>0</b>	<b>0</b>	<b>0</b>
Zuschuss Landkreis Altenburger Land	0	0	0	0
Zuschuss übrige Gesellschafter	0	0	0	0
Zuschüsse (Land, Bund, EU)	0	0	0	0
<b>Ertragszuschüsse</b> (in T€)	<b>21.497</b>	<b>20.434</b>	<b>1.063</b>	<b>5</b>
Zuschuss Landkreis Altenburger Land	1.773	1.756	17	1
Zuschüsse übrige Gesellschafter	5.978	5.919	59	1
Zuschüsse (Land, Bund, EU)	12.139	12.019	120	1
Übrige	1.607	740	867	117
<b>Kapitalentnahmen</b> (in T€)	<b>0</b>	<b>0</b>	<b>0</b>	<b>0</b>
<b>Mitarbeiter</b> (Personen)	<b>304</b>	<b>307</b>	<b>-3</b>	<b>-1</b>
davon Auszubildende	3	3	0	0
<i>Personalkosten lt. GuV</i>	20.913	19.483	1.430	7
<b>Gesamtbezüge der Geschäftsführung</b> (in T€)	nach § 286 Abs. 4 HGB keine Angabe			
<b>Gesamtbezüge des Aufsichtsrates</b> (in EUR)	<b>0</b>	<b>0</b>	<b>0</b>	<b>0</b>









## THÜSAC

### Personennahverkehrsgesellschaft mbH

Industriestraße 4  
04603 Windischleuba

Telefon 03447 850-3  
Fax 03447 850-444  
E-Mail info@thuesac.de  
Internet www.thuesac.de

#### Geschäftsführung

Tatjana Bonert

#### Gründung der Gesellschaft

17.01.1992

#### Stammkapital

260.000 €

#### Gesellschaftsvertrag

vom 09.02.2018

#### Handelsregister

Amtsgericht Jena, HRB 20 17 91  
Eingetragen am 29.04.1992

#### Steuerliche Verhältnisse

Die Gesellschaft ist unbeschränkt körperschaft-, gewerbe- und umsatzsteuerpflichtig.  
Steuer-Nr. 161/125/18405

#### Gesellschafter und ihre Anteile (in %)

Landkreis Altenburger Land	52
Landkreis Leipzig	19
Eigene Anteile der Gesellschaft	29

#### Organe der Gesellschaft

Gesellschafterversammlung  
Geschäftsführung

Aufsichtsrat

#### Aufsichtsratsmitglieder

*Vorsitz*

Uwe Melzer

*Stellvertretung*

Ines Lüpfer

*Als Vertreter des Landkreises*

*Altenburger Land*

Uwe Melzer

Gerd Reinboth

Steffen Stange

Ralf Plötner

Klaus-Peter Liefänder

*Als Vertreter des Landkreises*

*Leipzig*

Ines Lüpfer

Simone Luedtke

Ilka-Simone Hildebrandt

#### Beteiligungen (in %)

Aus- und Weiterbildungsgesellschaft THÜSAC mbH	100
Flugplatz Altenburg-Nobitz GmbH	3,00
Mitteldeutscher Verkehrsverbund GmbH (MDV)	0,99



## Unternehmensgegenstand

Gegenstand des Unternehmens ist der Betrieb des öffentlichen Personennahverkehrs einschließlich des Gelegenheitsverkehrs und des freigestellten Verkehrs. Soweit gesetzlich zulässig, ist die Gesellschaft zu allen Geschäften und Maßnahmen berechtigt, die geeignet sind, den Gesellschaftszweck zu fördern.

Die Gesellschaft darf auch andere Unternehmen gleicher oder ähnlicher Art beraten, sich an solchen Unternehmen beteiligen oder ganz übernehmen. Sie darf Zweigniederlassungen errichten.

## Öffentlicher Zweck

Der Gesellschaft obliegt die öffentliche Verkehrsbedienung mit Kraftomnibussen im Linienverkehr (ÖPNV), im freigestellten Schüler- sowie Gelegenheitsverkehr. Den Linienverkehr erbringt die Gesellschaft im MDV-Gebiet in den Städten Altenburg, Borna und Schmöln (Stadtverkehr) sowie in den Landkreisen Altenburger Land und dem Landkreis Leipzig (Regionalverkehr).

Die Basis für die Einbringung der Leistungen im ÖPNV für das Bediengebiet Thüringen bleibt der Dienstleistungsauftrag gemäß der Verordnung (EG) Nr. 1370/2007 vom Landkreis Altenburger Land, gültig bis 31.12.2030 und für das Bediengebiet Sachsen im Landkreis Leipzig ein öffentlicher Dienstleistungsauftrag mit einer Laufzeit bis 31.12.2033.

## Grundzüge des Geschäftsverlaufes

Die Gesellschaft schließt das Berichtsjahr 2023 mit einem Jahresfehlbetrag in Höhe von 860.990,70 € ab. Damit liegt das Ergebnis 1.055 T€ unter dem des Vorjahres.

### Zur Ertragslage

Im Geschäftsjahr 2023 stiegen die Umsatzerlöse im Vergleich zum Vorjahr um 1.667 T€. Im Personennahverkehr konnten um 1.264 T€ höhere Umsatzerlöse erzielt werden. Im Bereich Fahrzeuginstandsetzung und –vermietung einschließlich Reifendienst sind die Erträge im Vergleich zum Vorjahr um 390 T€ gestiegen.

### Zu den Aufwendungen

Der Materialaufwand ist zum Vorjahr um 804 T€ angestiegen. Der Aufwand für Roh-, Hilfs- und Betriebsstoffe ist im Vergleich zum Vorjahr um 60 T€ gesunken. Dies resultiert im Wesentlichen aus gesunkenen Kraftstoffpreisen (- 317 T€). Gegenläufig wirken gestiegene Aufwendungen für Ersatzteile und Reifen (+ 221 T€) sowie für bezogene Leistungen (+ 864 T€), insbesondere der gestiegenen Kosten für Nachauftragneher.

Der Personalaufwand stieg im Vergleich zum Vorjahr um 1.522 T€. Ursächlich hierfür sind die Umsetzung des neuen Tarifvertrages und die gestiegene Anzahl der Mitarbeiter infolge der Umsetzung neuer Projekte. Die Abschreibungen sind ebenfalls um 53 T€ gestiegen.

Die sonstigen betrieblichen Aufwendungen stiegen um 366 T€. Grund hierfür sind insbesondere gestiegene Kosten für Haftpflicht- und Kaskoversicherungen sowie für Schadensfälle (+ 217 T€) und höhere Grundstücksaufwendungen (60 T€).

### Zur Investitionstätigkeit

Im Geschäftsjahr 2023 wurden Investitionen in Höhe von 2.206 T€ getätigt, insbesondere für die Anschaffung von neuen Bussen und andere Anlagen. Diese Investitionen wurden aus 226 T€ Fördermitteln und Eigenmitteln finanziert.

## Mittelfristige Zielsetzung/Ausblick

Wie in den Vorjahren wurden in allen Unternehmensbereichen regelmäßig systematische Risikoerhebungen vorgenommen. In diesem Rahmen wurden alle wesentlichen Risiken identifiziert, dokumentiert und bewertet. Ergänzend wurden Gegensteuerungsmaßnahmen zur Vermeidung bzw. Verminderung der registrierten Risiken eingeleitet.

Durch den bestehenden öffentlichen Dienstleistungsauftrag besteht langfristige Finanzierungs- und Planungssicherheit für das Bediengebiet Thüringen. Für das Bediengebiet Sachsen erfolgte im Jahr 2023 die Neuvergabe der ÖPNV-Leistung für weitere zehn Jahre.

Nach der Einführung des Deutschlandtickets wurde weiter intensiv am Bestandsangebot und der künftigen Gestaltung der Tariflandschaft sowie an der Finanzierung des Nahverkehrs gearbeitet. Das Deutschlandticket stellt grundsätzlich bezugnehmend auf die Entwicklung der Wirtschaft, des Arbeitsmarktes und der Gesellschaft in der Region sowie das Nutzungsverhalten und die Verkehrsmittelwahl der Menschen ein gutes Angebot dar. Außerdem bietet es die Chance mehr Fahrgäste für den ÖPNV zu gewinnen. Aufgrund derzeit fehlender gesetzlicher Festlegungen für die Fortführung des Deutschlandtickets ab 2025 besteht jedoch keine Planungssicherheit.

Darüber hinaus arbeiten alle MDV-Partner an der Entwicklung verschiedener strategische Szenarien und entsprechender Handlungsfelder, um auf die geänderten Bedingungen adäquat reagieren zu können. Ziel ist es, durch einen attraktiveren ÖPNV, die Mobilität für die gesamte Region in Mitteldeutschland weiter bedarfsgerecht auszubauen. Insbesondere erscheint dabei der Ausbau des öffentlichen Nahverkehrs sowohl in Städten als auch in Regionen von entscheidender Bedeutung.

Weitere Risiken entstanden insbesondere durch die Einführung weiterer kostengünstiger Ticketprodukte durch den Bund bzw. die Länder, welche zu weiteren Umsatzrückgängen führen. Sollten die bisherigen Ausgleichsmechanismen weiterhin den Bezug auf das Basisjahr 2019 nehmen und die Kostenentwicklung der vergangenen Jahre unberücksichtigt lassen, steigt das Risiko der Kostenunterdeckung weiter an und verschiebt das finanzielle Risiko auf die Unternehmen bzw. Aufgabenträger.

Des Weiteren wird ein großes Augenmerk auf die Ausbildung des eigenen Fachkräftenachwuchses gelegt. Nur dadurch ist die Basis einer stabilen Personalentwicklung für das Unternehmen in den nächsten Jahren sichergestellt.

Der Servicevertrag mit der MAN Truck & Bus Deutschland GmbH ist die stabile Grundlage für die kontinuierliche wirtschaftliche Entwicklung der Sparte MAN. Alle Zusatzgeschäfte (z. B. Reifenservice) sollen die Ertragskraft des Werkstattbetriebes steigern und den ÖPNV unterstützen.

2023	2022	Bilanz		2022	2023
T€	T€	Aktivseite	Passivseite	T€	T€
<b>13.896</b>	<b>14.424</b>	<b>Anlagevermögen</b>	<b>Eigenkapital</b>	<b>10.591</b>	<b>9.730</b>
696	735	Immat. Vermögen	Gezeichnet. Kapital	260	260
13.172	13.661	Sachanlagen	abz. eigener Anteile	-75	-75
28	28	Finanzanlagen	Kapitalrücklage	4.697	4.697
<b>6.523</b>	<b>8.333</b>	<b>Umlaufvermögen</b>	Gewinnrücklagen	680	680
1.065	904	Vorräte	Gewinnvortrag	4.836	5.029
2.275	1.800	Forderg. u. s. Vermög.	Jahresüberschuss/-fehlbetrag	194	-861
3.183	5.629	Liquide Mittel	<b>SoPo f. Investitionszuschüsse</b>	<b>5.410</b>	<b>4.682</b>
<b>4</b>	<b>4</b>	<b>Rechnungsabgrenzungsposten</b>	<b>Rückstellungen</b>	<b>1.325</b>	<b>1.643</b>
			<b>Verbindlichkeiten</b>	<b>5.370</b>	<b>4.361</b>
			<b>Rechnungsabgrenzungsposten</b>	<b>65</b>	<b>7</b>
<b>20.423</b>	<b>22.761</b>	<b>Bilanzsumme</b>	<b>Bilanzsumme</b>	<b>22.761</b>	<b>20.423</b>

Gewinn- und Verlustrechnung (in T€)				
	Ist	Ist	Veränderung	
	2023	2022	z. Vorj.	in %
Umsatzerlöse	24.508	22.884	1.666	11
<i>darunter Finanzhilfen ÖPNV</i>	<i>7.130</i>	<i>7.172</i>	<i>-42</i>	<i>-1</i>
Verminderg./Erhöhg.Best.unf.Leistg.	24	6	18	300
Aktiviert. Eigenleistungen	0	9	-9	
sonstige betriebliche Erträge	433	432	1	0
<b>Erträge gesamt</b>	<b>24.965</b>	<b>23.330</b>	<b>1.634</b>	<b>7</b>
Materialaufwand	8.947	8.143	804	10
Personalaufwand	12.781	11.259	1.522	14
Abschreibungen	1.772	1.719	53	3
sonstige betriebliche Aufwendungen	2.316	1.950	366	19
<b>betriebliche Aufwendungen gesamt</b>	<b>25.816</b>	<b>23.071</b>	<b>2.745</b>	<b>12</b>
sonstige Zinsen und ähnliche Erträge	13	0	13	
Zinsen und ähnliche Aufwendungen	9	19	-10	-53
Aufwendungen aus Verlustübernahme	0	0	0	
Ertrag aus Gewinnabführungsvereinbarung	26	32	-6	-19
Steuern v. Einkommen u. Ertrag	20	60	-40	-67
Sonstige Steuern	19	19	0	0
<b>Jahresüberschuss/-fehlbetrag</b>	<b>-860</b>	<b>194</b>	<b>-1.054</b>	<b>-543</b>



Sonstige Wirtschaftsdaten und Angaben	2023	2022	Veränderung	
			2023/2022	in %
<b>Investitionen (in T€)</b>	<b>2.206</b>	<b>1.071</b>	<b>1.135</b>	<b>106</b>
<b>Investitionszuschüsse (in T€)</b>	<b>0</b>	<b>0</b>	<b>0</b>	<b>0</b>
Zuschuss Landkreis Altenburger Land*	0	0	0	0
Zuschuss übrige Gesellschafter**	0	0	0	0
Zuschüsse (Länder, Bund, EU u.a.)	0	0	0	0
<b>Ausgleichsleistung gemäß ÖDA (in T€)</b>	<b>7.130</b>	<b>7.172</b>	<b>-42</b>	<b>-1</b>
Zuschuss Landkreis Altenburger Land*	2.661	2.402	259	11
Zuschuss übrige Gesellschafter**	3.308	3.411	-103	-3
Zuschuss Länder	1.161	1.359	-198	-15
<b>Kapitalentnahmen (in T€)</b>	<b>0</b>	<b>0</b>	<b>0</b>	<b>0</b>
<b>Mitarbeiter (durchschnittlich)</b>	<b>263</b>	<b>249</b>	<b>14</b>	<b>6</b>
davon Auszubildende	13	12	1	8
Personalkosten lt. GuV	12.781	11.259	1.522	14
<b>Gesamtbezüge der Geschäftsführung</b>	nach § 286 Abs. 4 HGB keine Angabe			
<b>Gesamtbezüge des Aufsichtsrates (in T€)</b>	<b>0,7</b>	<b>0,45</b>	<b>0,25</b>	<b>56</b>
<b><u>Leistungsdaten</u></b>				
<b>Kostendeckungsgrad (in %)***</b>				
THÜSAC gesamt (o. periodenfremde Erlöse)	66,4	67,5	-1,1	-2
ÖPNV	62,5	59,8	2,7	5
<b>Beförderte Personen ÖPNV (in Tausend)</b>	<b>7.886</b>	<b>8.942</b>	<b>1.056</b>	<b>-12</b>
Bediengebiet Thüringen	4.623	5.497	-874	-16
Bediengebiet Sachsen	3.263	3.445	-182	-5
<b>Verkehrsleistungen ÖPNV (in Tkm)</b>	<b>6.632</b>	<b>6.393</b>	<b>239</b>	<b>4</b>
Fahrplankilometer Bediengebiet Thüringen	3.963	3.645	318	9
Fahrplankilometer Bediengebiet Sachsen	2.669	2.748	-79	-3
<b>Busbestand zum 31.12</b>	<b>125</b>	<b>120</b>	<b>5</b>	<b>4</b>
davon Zugang	5	5	0	0

\* Bediengebiet Thüringen

\*\* Bediengebiet Sachsen

\*\*\* ohne periodenfremde Umsatzerlöse/Änderungen des BilRUG in 2016 eingearbeitet





# VERBUND TARIF

Alle Tickets. Alle Preise.

Ab  
1. August  
2024

**VERBUND**  
Alle Tickets. Alle Preise.

in Euro	Gültigkeit
Mit 50 Flex	
1,50	1,0 Std.
1,70	1,0 Std.
1,90	1,0 Std.
2,50	1,5 Std.
3,00	2,0 Std.
3,50	2,5 Std.
4,00	3,0 Std.
4,50	3,5 Std.
5,00	4,0 Std.
5,50	4,5 Min.
6,00	45 Min.
6,50	45 Min.
7,00	45 Min.

## EINZELFAHRT

- gültig für ein Jahr
  - räumliche und zeitliche Flexibilität (z.B. über App)
  - beliebiges Umsteigen möglich
  - Fahrkarten im MDR
  - ist nach Fahrt
- Es ist keine Mitnahme erforderlich.
- Die Begleitperson benötigt ein Ticket gemäß Tarifzone.
- Für die tägliche Fahrt der Schülerkategorie ist ein Ticket erforderlich.
- Es ist auch erhältlich in...

Tarifzone
1 Zone Stadt Halle
1 Zone Stadt Leipzig
1 Zone in den Landkreisen...
2 Zonen
3 Zonen
4 Zonen
5 Zonen
6 Zonen
7 und mehr Zonen

**Stadtverkehr in den Landkreisen...**

Bad Dübau, Delitzsch, Eilenburg, Oschatz, Torfhaus, Altenburg, Borna, Schmeitzburg, Naumburg, Weißenfels, Merseburg, Mücheln, Quedlinburg, Bad Lausick, Brandis, Grimma, Wurzen

# Mitteldeutscher Verkehrsverbund



## Mitteldeutscher Verkehrsverbund GmbH

Prager Straße 8  
04103 Leipzig

Telefon 0341 86843-0  
Fax 0341 86843-99  
E-Mail post@mdv.de  
Internet www.mdv.de

### Geschäftsführung

Steffen Lehmann

### Gründung der Gesellschaft

27.03.1998

### Stammkapital

76.050 €

### Gesellschaftsvertrag

Vom 27.05.2019

### Handelsregister

Amtsgericht Stendal, HRB 21 15 20  
Eingetragen am 18.05.1998

### Steuerliche Verhältnisse

Unbeschränkt steuerpflichtig  
Steuernummer: 231/114/07193

### Gesellschafter und ihre Anteile (in %, Rundungsdifferenzen mgl.)

Stadt Leipzig	15,38
Stadt Halle (Saale)	12,03
Landkreis Nordsachsen	3,42
Landkreis Saalekreis	3,42
Landkreis Leipzig	3,42

Burgenlandkreis	3,42
Zweckverband für den Nahverkehrsraum Leipzig – ZVNL –	3,42
Landkreis Altenburger Land Nahverkehrsservice Sachsen-Anhalt GmbH	0,99
Freistaat Thüringen	0,99
Leipziger Verkehrsbetriebe (LVB) GmbH	16,96
Hallesche Verkehrs-AG	10,59
OBS Omnibusbetrieb Saalekreis GmbH	1,45
Personennahverkehrsgesellschaft Merseburg-Querfurt mbH	1,45
Nordsachsen Mobil GmbH	1,45
Personennahverkehrsgesellschaft Burgenlandkreis mbH	2,89
Regionalbus Leipzig GmbH	2,89
GbR der VU Nordsachsen Mobil GmbH und Döllnitzbahn GmbH	1,45
THÜSAC Personennahverkehrsgesellschaft mbH	0,99
Windischleuba	0,99
DB Regio Aktiengesellschaft	6,51
Transdev GmbH	0,39
Erfurter Bahn GmbH	0,39
Abellio Rail Mitteldeutschland GmbH	1,51

### Organe der Gesellschaft

Gesellschafterversammlung  
Aufsichtsrat  
Geschäftsführung

### Mitglieder Aufsichtsrat

Vorsitz

Thomas Dienberg

#### 1. Stellvertretung

Vinzenz Schwarz

#### 2. Stellvertretung

Ronny Thieme

(Landkreis Altenburger Land)

#### Weitere Mitglieder

Wolfgang Aldag, Thomas Böhm, Tatjana Bonert, Sandy Brachmann, Frank-Peter Bretzger, Lutz Däumler, Kai Emanuel, Anett Hellwig, Bernd Irrgang, Ronald Juhrs, Jan Kleinwechter (ab 01.01.2024), Holger Klemens, Enrico Kretzschmar, Anja Krimmling-Schoeffler, Andreas Kultscher, Ines Lüpfer, Ulf Middelberg, Ronald Neubert, Peter Panitz, René Rebenstorf, Franziska Riekewald, Rolf Schafferath (bis 31.12.23), Siegrun Seidel, Christine Singer (ab 28.04.23), Andreas Völker

#### Beratende Mitglieder

Stephan Gerstenberg, Annett Stadler-Roes

### Beteiligungen

keine



### Unternehmensgegenstand

Die Gesellschaft hat im Mitteldeutschen Verkehrsverbundgebiet Aufgaben des öffentlichen Personennahverkehrs im Sinne der ÖPNV-Gesetze für den straßengebundenen Verkehr und den Schienenverkehr, insbesondere auf dem Gebiet der konzeptionellen Planung und der Koordinierung des betrieblichen Leistungsangebotes zu erfüllen, unternehmensübergreifende Kundeninformationen bereit zu stellen, die tarifliche Integration dieses Verkehrs durch einen Gemeinschaftstarif herbeizuführen und künftig sicherzustellen sowie die im Rahmen des Verbundverkehrs von den Verbundunternehmen erzielten Einnahmen zu erfassen und aufzuteilen.

### Öffentlicher Zweck

Der Mitteldeutsche Verkehrsverbund erstreckt sich aktuell über die drei Ländergrenzen von Sachsen, Sachsen-Anhalt und Thüringen und umfasst ein Gebiet von fünf Landkreisen und zwei kreisfreien Städten. Im MDV-Nord (LKe Anhalt-Bitterfeld und Wittenberg, Stadt Dessau-Roßlau) gilt der Verbundtarif zudem auf den SPNV-Strecken.

Die Entwicklung der Verbundeinnahmen war 2023 stark durch die Einführung des Deutschlandtickets zum 01.05.2023 geprägt. Gegenüber dem Vorjahr stiegen die Tarifeinnahmen um 51,7 Mio. € bzw. 24 % auf 267,7 Mio. €. Allerdings ist die Vergleichbarkeit aufgrund der Sonder-situation in 2022 wegen der zu Jahresbeginn noch spürbaren Wirkungen der Corona-Pandemie und des 9-Euro-Ticket sowie der Einführung des Deutschlandtickets stark eingeschränkt.

Aufgrund der veränderten wirtschaftlichen Rahmenbedingungen war auch für das Jahr 2023 eine zusätzliche preisliche Fortschreibung des Verbundtarifs erforderlich. Darüber hinaus wurde im MDV-Tarif zum 10.12.2023 die Tarifzonenreform Burgenlandkreis umgesetzt.

Mit der deutlichen Reduzierung der Anzahl und der Vergrößerung der Tarifzonenzuschnitte im Burgenlandkreis wird die Nutzung der öffentlichen Verkehrsmittel für den Fahrgast kostengünstiger und attraktiver.

Eine besondere tarifliche Situation ergab sich durch die von Bund und Ländern initiierte Einführung des bundesweit im Nahverkehr gültigen Deutschlandtickets zum 01.05.2023. Mit diesem zu einem Monatspreis von 49 € sehr günstigen ABO-Angebot soll die Nutzung öffentlicher Verkehrsmittel noch attraktiver werden. Die Finanzierung der durch das Deutschlandticket entstehenden Mindereinnahmen soll hälftig durch Bund und Länder finanziert werden. Mit der 9. Änderung des Regionalisierungsgesetzes wurde dafür die finanzielle Grundlage geschaffen. Inwieweit die dort vorgesehenen Finanzmittel perspektivisch auskömmlich sind, wird Gegenstand weiterer Betrachtungen sein.

### Grundzüge des Geschäftsverlaufes

Die Gesellschaft schloss das Geschäftsjahr 2023 mit einem ausgeglichenen Jahresergebnis ab. Insgesamt standen den Aufwendungen in Höhe von 6.286 T€ (Vorjahr: 5.580

T€) Umsatzerlöse, ertragswirksam vereinnahmte Fördermittel sowie sonstige Erträge in Höhe von 2.836 T€ (Vorjahr: 2.230 T€) und Zuschüsse der Gesellschafter in Höhe von 3.403 (Vorjahr: 3.351 T€) gegenüber.

Bei den Umsatzerlösen von 1.433 T€ handelt es sich hauptsächlich um Erlöse aus dem projektbezogenen Erfolgsanteil der Verkehrsunternehmen für spezielle zusätzliche tariferlöswirksame Maßnahmen, aus Kooperationsvereinbarungen mit verschiedenen Verbundunternehmen, dem Zweckverband Nahverkehrsraum Leipzig, aus dem Kooperationsvertrag Verkehrsmanagement und aus weiteren Kooperationsverträgen sowie aus der Untervermietung von Räumlichkeiten und sonstigen Umsatzerlösen.

Im Bereich der Materialaufwendungen ergab sich ein Kostenanstieg von 263 T€. Diese Position besteht in voller Höhe aus Aufwendungen für bezogene Leistungen. Die Personalaufwendungen betragen 3.292 T€ und sind gegenüber dem Vorjahr um 397 T€ gestiegen.

### Zur Investitionstätigkeit

Im Berichtsjahr wurden seitens der Gesellschaft 372 T€ in das Anlagevermögen investiert.

### Mittelfristige Zielsetzung/Ausblick

Für das Wirtschaftsjahr 2024 rechnet die Gesellschaft mit einem ausgeglichenen Ergebnis, da die geplanten Aufwendungen durch eigene Erträge und Betriebskostenzuschüsse der Gesellschaftergedeckt sind.

Seitens Bund und Ländern wird für das Deutschlandticket eine Weiterentwicklung in Form eines Deutschlandsemester-tickets für Studierende ab dem Sommersemester 2024 angestrebt. Ob und zu welchem Preis eine Weiterführung realistisch ist, hängt im Wesentlichen von der Auskömmlichkeit der zur Verfügung stehenden Bundes- und Landesmittel sowie dem bundesweiten Einnahmenaufteilungsverfahren ab.

Chancen der zukünftigen Entwicklung im Verbundgebiet sieht die Geschäftsführung in der im August 2024 angestrebten Beschlussfassung der neuen Verbund-Strategie „MDV 2030“.

Das Unternehmen verfügt über ein Risikomanagementsystem. Die Risiken der künftigen Entwicklung werden durch die Geschäftsführung insgesamt als gering eingestuft. Allerdings wird die Finanzierung wesentlich von der vollständigen und termingerechten Bereitstellung von beantragten Fördermitteln und der gemäß § 5 Abs. 2 des Gesellschaftsvertrages von den Gesellschaftern zu leistenden Abschlagszahlungen bestimmt.



2023		2022		Bilanz		2022	2023
T€	T€			Aktivseite	Passivseite	T€	T€
<b>1.063</b>	<b>980</b>			<b>Anlagevermögen</b>	<b>Eigenkapital</b>	<b>477</b>	<b>477</b>
999	884	Immat. Vermögen			Gezeichnet. Kapital	76	76
64	96	Sachanlagen			Kapitalrücklage	401	401
<b>2.246</b>	<b>1.880</b>			<b>Umlaufvermögen</b>			
771	242	Forderg. u. s. Vermög.			<b>SoPo f. Investitionszuschüsse</b>	<b>714</b>	<b>849</b>
1.475	1.638	Liquide Mittel			<b>Rückstellungen</b>	<b>145</b>	<b>169</b>
					<b>Verbindlichkeiten</b>	<b>1.251</b>	<b>1.509</b>
<b>49</b>	<b>21</b>			<b>Rechnungsabgrenzungsposten</b>	<b>Rechnungsabgrenzungsposten</b>	<b>293</b>	<b>354</b>
<b>3.358</b>	<b>2.881</b>			<b>Bilanzsumme</b>	<b>Bilanzsumme</b>	<b>2.881</b>	<b>3.358</b>
1.894	4.054	Treuhandverm. a.d. Einnahmeauf.			Treuhandverm. a.d. Einnahmeauf.	4.054	1.894
0	0	Treuhandvermög. a. Ausgleichsleist.			Treuhandvermög. a. Ausgleichsleist.	0	0
<b>1.894</b>	<b>4.054</b>					<b>4.054</b>	<b>1.894</b>

Gewinn- und Verlustrechnung (in T€)				
	Ist	Ist	Veränderung	
	2023	2022	z. Vorj.	in %
Umsatzerlöse	1.433	1.143	290	25
Zuschüsse der Gesellschafter	3.403	3.351	52	2
<i>davon LK Altenburger Land</i>	34	34	0	0
Andere aktivierte Eigenleistungen	0	0	0	0
sonstige betriebliche Erträge	1.403	1.087	316	29
<b>Erträge gesamt</b>	<b>6.239</b>	<b>5.581</b>	<b>658</b>	<b>12</b>
Materialaufwand	2.080	1.817	263	14
Personalaufwand	3.292	2.895	397	14
Abschreibungen	288	295	-7	-2
sonstige betriebliche Aufwendungen	622	562	60	11
<b>betriebliche Aufwendungen gesamt</b>	<b>6.282</b>	<b>5.569</b>	<b>713</b>	<b>13</b>
sonstige Zinsen und ähnliche Erträge	47	0	47	
Zinsen und ähnliche Aufwendungen	4	11	-7	-65
<b>Ergebnis d. g. Geschäftstätigkeit</b>	<b>0</b>	<b>0</b>	<b>0</b>	<b>0</b>
Sonstige Steuern	0	0	0	0
Entnahme aus der Kapitalrücklage	0	0	0	0
<b>Jahresüberschuss/-fehlbetrag</b>	<b>0</b>	<b>0</b>	<b>0</b>	<b>0</b>

Sonstige Wirtschaftsdaten und Angaben	2023	2022	Veränderung	
			2023/2022	in %
<b>Investitionen (in T€)</b>	<b>372</b>	<b>157</b>	<b>215</b>	<b>137</b>
<b>Investitionszuschüsse (in T€)</b>	<b>324</b>	<b>99</b>	<b>225</b>	<b>227</b>
Zuschuss Landkreis Altenburger Land*	0	0	0	0
Zuschuss übrige Gesellschafter**	0	0	0	0
Zuschüsse (Länder, Bund, EU u.a.)	324	99	225	227
<b>Betriebskostenzuschüsse (in T€)</b>	<b>3.461</b>	<b>3.429</b>	<b>32</b>	<b>1</b>
Zuschuss Landkreis Altenburger Land	34	34	0	0
Zuschuss übrige Gesellschafter	3.233	3.203	30	1
Zuschuss Länder	194	192	2	1
<b>Kapitalentnahmen (in T€)</b>	<b>0</b>	<b>0</b>	<b>0</b>	<b>0</b>
<b>Mitarbeiter (durchschnittlich)</b>	<b>52</b>	<b>42</b>	<b>10</b>	<b>24</b>
davon Auszubildende	0	0	0	0
<i>Personalkosten lt. GuV</i>	3.292	2.895	397	14
<b>Gesamtbezüge der Geschäftsführung</b>	nach § 286 Abs. 4 HGB keine Angabe			
<b>Gesamtbezüge des Aufsichtsrates (in €)</b>	<b>4</b>	<b>4</b>	<b>0</b>	<b>0</b>





## C MITTELBARE BETEILIGUNGEN

Mittelbare Beteiligungen an Gesellschaften  
mit beschränkter Haftung

 **MEDIZINISCHE  
VERSORGUNGSZENTREN**  
Altenburger Land GmbH

 **KRANKENHAUS-  
SERVICE-GESELLSCHAFT**  
Altenburger Land mbH  
Catering & Gebäudemanagement

 **KRANKENPFLEGESCHULE**  
Altenburg gGmbH

 Klinik für Ambulante  
**REHABILITATION**

**AWT**   
Aus- und Weiterbildungsgesellschaft THÜSAC mbH



**LANDKREIS  
ALTENBURGER LAND**







## Krankenpflegeschule Altenburg gGmbH

Am Waldessaum 10  
04600 Altenburg

Telefon 03447 52-0  
Fax 03447 52-2230  
E-Mail [pdd@klinikum-altenburgerland.de](mailto:pdd@klinikum-altenburgerland.de)

Internet  
[www.klinikum-altenburgerland.de/krankenpflegeschule](http://www.klinikum-altenburgerland.de/krankenpflegeschule)

### Geschäftsführung

Dr. Nikolaus Dorsch  
Dr. Gundula Werner

### Gründung der Gesellschaft

05.08.1998

### Stammkapital

25.000 €

### Gesellschaftsvertrag

Vom 21.03.2017

### Handelsregister

Amtsgericht Jena, HRB 20 99 05  
Eingetragen am 12.11.2008

### Steuerliche Verhältnisse

Die Gesellschaft ist gemäß den steuerlichen Vorschriften der Abgabenordnung von der Körperschafts-, Gewerbe-, Grund- und Umsatzsteuer befreit.

Finanzamt Gera, Steuernummer  
161/124/00900

### Gesellschafter und ihre Anteile (in %)

Klinikum Altenburger Land GmbH	50
Innova Sozialwerk e.V.	50

### Organe der Gesellschaft

Gesellschafterversammlung  
Geschäftsführung

Die Organe der Gesellschaft sind zudem gemäß § 8 (2) o) und § 11 (3) p) des Gesellschaftsvertrages der Klinikum Altenburger Land GmbH an die Zustimmungsvorbehalte dieser Organe der Obergesellschaft gebunden.

### Beteiligungen

Keine

### Unternehmensgegenstand

Gegenstand des Unternehmens ist der Betrieb von Fachschulen für die Aus- und Weiterbildung in den Bereichen medizinisch-pflegerischer, therapeutischer und rehabilitativer Berufe, insbesondere in der Gesundheits- und Krankenpflege, Physiotherapie, Logopädie und Motopädie.

### Öffentlicher Zweck

Der Aufgabenbereich der Gesellschaft umfasst die theoretische und praktische Ausbildung von Krankenpflegeschülern und ist im Krankenhausplan des Landes Thüringen aufgenommen. Grundlage sind die geltenden Bestimmungen und das Krankenhausfinanzierungsgesetz (KHG) sowie dem auf dem KHG beruhenden Landeskrankenhausgesetz.

Die Krankenpflegeschule Altenburg gGmbH zählt zu den größten Ausbildungsstätten im Landkreis. Bis zum Ausbildungsjahr 2019/2020 wurde die Ausbildung zum/zur Gesundheits- und Krankenpfleger/in angeboten. Mit dem Ausbildungsjahr 2020/2021 trat das Pflegeberufsgesetz in Kraft. Die bisherigen Ausbildungen der Gesundheits- und Krankenpflege, der Gesundheits- und Kinderkrankenpflege und der Altenpflege wurden wie geplant zusammengeführt zum Berufsbild des/der Pflegefachmannes/-frau. Beginnend mit dem Ausbildungsjahr 2022/2023 wurden alle Jahrgänge auf das neue System umgestellt. Damit ergaben sich erhebliche Veränderungen sowohl bezüglich der Ausbildungsinhalte als auch hinsichtlich der Finanzierung.

Des Weiteren bildet die Gesellschaft im Bereich der Gesundheits- und Krankenpflegehilfe aus.

### Grundzüge des Geschäftsverlaufes

Die Gesellschaft schloss das Geschäftsjahr mit einem Überschuss in Höhe von 8 T€ (Vorjahr: 79 T€) ab. Dies wurde im Wesentlichen durch die jährlichen Budgetverhandlungen verursacht. Die Umsatzerlöse verringern sich um 24 T€ bzw. -3 %.

Im Gegenzug dazu kam es zu einer Steigerung der sonstigen betrieblichen Aufwendungen um 73 T€ und betreffen vor allem die Aufwendungen aus Ausbildungsumlage.

### Mittelfristige Zielsetzung/Ausblick

Für das Geschäftsjahr 2024 wird ein Jahresüberschuss in Höhe von 17,6 T€ erwartet.

Aufgrund der demografischen Entwicklung wird es für die Gesellschaft in Zukunft zunehmend schwieriger sein, genügend geeignete Bewerber für die Ausbildungsberufe zu gewinnen. Darauf legt die Gesellschaft ihr Hauptaugenmerk.

Positiv für die Gesellschaft wirkt sich dabei die Tatsache aus, dass die Krankenpflegeschule die einzige an ein Krankenhaus angeschlossene Ausbildungsstätte in der Region für beide Berufe ist. Daraus ergeben sich Vorteile hinsichtlich der Attraktivität für Bewerber.

Die Auszubildenden schließen den Ausbildungsvertrag mit der Klinikum Altenburger Land GmbH und erhalten eine Ausbildungsvergütung nach dem TVAöD.

Die Generalisierung der Pflegeausbildung ist inzwischen insofern abgeschlossen, als die Ausbildung in allen Jahrgängen nach den Vorgaben des Pflegeberufsgesetzes erfolgt. Die Ausbildung in der Gesundheits- und (Kinder-) Krankenpflege einerseits und in der Altenpflege andererseits wurden vereinheitlicht und zusammengeführt. Nunmehr wird die Ausbildung mit der Berufsbezeichnung Pflegefachmann/Pflegefachfrau abgeschlossen.

Die Auswirkungen der Corona-Pandemie sind inzwischen in den Hintergrund getreten. Der theoretische Schulbetrieb findet wieder uneingeschränkt statt. Erstmals werden 2023 generalisierte Abschlüsse erlangt. Derzeit sind zusätzliche wirtschaftliche Risiken nicht zu quantifizieren.

2023 T€	2022 T€	Bilanz		2022 T€	2023 T€
		Aktivseite	Passivseite		
<b>59</b>	<b>50</b>	<b>Anlagevermögen</b>	<b>Eigenkapital</b>	<b>268</b>	<b>276</b>
17	0	Immat. Vermögen	Gezeichn. Kapital	25	25
42	50	Sachanlagen	Gewinnvortrag	55	134
			Gewinnrücklage	109	109
<b>570</b>	<b>721</b>	<b>Umlaufvermögen</b>	Jahresüberschuss	79	8
0	5	Forderg.u.s.Verm.g			
0	0	Wertpapiere.	<b>SoPo a. Finanz. AV</b>	<b>47</b>	<b>57</b>
570	716	Liquide Mittel	<b>Rückstellungen</b>	<b>5</b>	<b>5</b>
3	3	<b>Rechn.abgr.posten.</b>	<b>Verbindlichkeiten</b>	<b>455</b>	<b>294</b>
<b>632</b>	<b>774</b>	<b>Bilanzsumme</b>	<b>Bilanzsumme</b>	<b>774</b>	<b>632</b>

Gewinn- und Verlustrechnung (in T€)				
	Ist 2023	Ist 2022	Veränderg.	
			z. Vorj.	in %
Erlöse aus Krankenhausleistungen	817	724	93	13
Umsatzerlöse nach § 277 Abs. 1 HGB	67	185	-118	-64
sonstige betriebliche Erträge	27	0	27	6650
Erträge aus Zuwend. Für Investitionen	75	75	0	0
Erträge aus Auflösung Sopo	49	35	14	40
<b>Erträge gesamt</b>	<b>1.035</b>	<b>1.019</b>	<b>16</b>	<b>2</b>
Materialaufwand	2	0	2	0
Aufwendungen aus Zuführung zu Sopo	75	75	0	0
Abschreibungen	50	36	14	39
sonstige betriebliche Aufwendungen	901	828	73	9
sonst. Zinsen u. ähnl. Erträge	0	0	0	-39
Zinsen und ähnliche Aufwendungen	0	1	-1	
<b>Jahresergebnis</b>	<b>8</b>	<b>79</b>	<b>-71</b>	<b>-90</b>

sonstige Wirtschaftsdaten und Angaben	2023	2022	Veränderung	
			2023/2022	in %
<b>Investitionen</b> (in T€)	<b>60</b>	<b>20</b>	<b>40</b>	<b>200</b>
<b>Investitionszuschüsse</b> (in T€)	<b>75</b>	<b>75</b>	<b>0</b>	<b>0</b>
Zuschuss Landkreis Altenburger Land	0	0	0	0
Zuschüsse Land, Bund, EU	0	0	0	0
<b>Ertragszuschüsse</b> (in T€)	<b>0</b>	<b>0</b>	<b>0</b>	<b>0</b>
Zuschuss Landkreis Altenburger Land	0	0	0	0
Zuschüsse Land, Bund, EU	0	0	0	0
<b>Mitarbeiter in VK</b> (durchschnittlich) *	<b>0</b>	<b>0</b>	<b>0</b>	<b>0</b>
<b>Gesamtbezüge der Geschäftsführung</b>	<b>0</b>	<b>0</b>	<b>0</b>	<b>0</b>
<b><u>Leistungsdaten</u></b>				
Ausbildungsplätze Plan	<b>59</b>	<b>62</b>	<b>3</b>	<b>5</b>
tatsächl. Bestand durchschn. jährlichen Ausbildungspl.	<b>44</b>	<b>50</b>	<b>-6</b>	<b>-14</b>

\* Personal wird von Klinikum Altenburger Land GmbH und Innova Sozialwerke e. V. gestellt.









## Krankenhaus-Service-Gesellschaft Altenburger Land mbH

Am Waldessaum 10  
04600 Altenburg

Telefon 03447 52-0  
Fax 03447 52-2230  
E-Mail ksg-altenburgerland@  
t-online.de

Internet  
[www.klinikum-altenburgerland.de](http://www.klinikum-altenburgerland.de)

**Geschäftsführung**  
Dr. Gundula Werner

**Gründung der Gesellschaft**  
09.11.1998  
Umfirmiert mit Notarvertrag vom  
02.12.2005

**Stammkapital**  
26.000 €

**Gesellschaftsvertrag**  
Vom 29.05.2007

**Handelsregister**  
Amtsgericht Jena, HRB 20 74 91  
Eingetragen am 19.02.1999

**Steuerliche Verhältnisse**  
Die Gesellschaft ist unbeschränkt  
körperschaft-, gewerbe- und um-  
satzsteuerpflichtig.  
Finanzamt Gera,  
Steuer-Nr. 161/112/06418

### Gesellschafter und ihre Anteile (in %)

Klinikum Altenburger Land GmbH	51,15
Götz-Catering GmbH	25,00
Götz-Gebäudemanagement Thü- ringen GmbH & Co. KG	23,85

### Organe der Gesellschaft

Gesellschafterversammlung  
Geschäftsführung

Die Organe der Gesellschaft sind zu-  
dem gemäß § 8 (2) o) und § 11  
(3) p) des Gesellschaftsvertrages  
der Klinikum Altenburger Land  
GmbH an die Zustimmungsvorbe-  
halte dieser Organe der Oberge-  
sellschaft gebunden.

### Beteiligungen

Keine

### Unternehmensgegenstand

Gegenstand der Gesellschaft ist der Betrieb eines Unternehmens zur Erbringung von Serviceaufträgen für die Klinikum Altenburger Land GmbH an den Standorten Altenburg und Schmölln sowie die gewerbliche Arbeitnehmerüberlassung. Das Angebot der Gesellschaft erstreckt sich auf Serviceaufträge, welche nichtmedizinische Bereiche umfassen, die das Krankenhaus zur Erfüllung seines Versorgungsauftrages betreiben muss und die von dem Krankenhausentgeltgesetz erfasst werden. Dazu zählen insbesondere Reinigungs- und Verpflegungsleistungen.

### Öffentlicher Zweck

Im Geschäftsjahr 2023 waren durchschnittlich 140 Arbeitnehmer beschäftigt. Wesentliche Grundlage der Leistungserbringung der Gesellschaft bilden die mit der Klinikum Altenburger Land GmbH geschlossenen Dienstleistungsverträge über die Gebäude- und Glasreinigung, den Betrieb der Spülküche und Catering. Darüber hinaus wurden insbesondere mit der Schmöllner Heimbetriebsgesellschaft mbH Dienstleistungsverträge abgeschlossen.

### Grundzüge des Geschäftsverlaufes

Das Geschäftsjahr 2023 schloss mit einem Jahresüberschuss von 36 T€ ab und lag damit 9,5 T€ über dem Ergebnis des Vorjahres. Dies begründet sich im Wesentlichen durch einen Anstieg der Umsatzerlöse um 458 T€ aufgrund gestiegener Patientenzahlen und einer moderaten Erhöhung des BKT's (Beköstigungstag). Der Personalaufwand stieg um 219 T€ von 3.394 T€ auf 3.613 T€. Der Anstieg ist neben einer erhöhten Leistungserbringung auch aus Tarifsteigerungen sowie den daraus resultierenden Sozialabgaben.

### Mittelfristige Zielsetzung/ Ausblick

Die Einschätzung der wirtschaftlichen Entwicklung für das Jahr 2024 unterliegt weiterhin einer gewissen Unsicherheit, bedingt durch die erhöhten Beschaffungskosten und die weiterhin steigenden, hohen Lohnfortzahlungen. Diese sind im ersten Quartal 2024 um über 20% gestiegen.

Die Kontinuität in der wirtschaftlichen Entwicklung ist aus Sicht der Geschäftsführung gesichert. Die vertraglichen Bindungen gewährleisten Beständigkeit in der Personal- und Leistungsplanung.

Zusätzliche Ertragschancen werden in der Gewinnung neuer Kunden außerhalb des Hauptauftraggebers gesehen. Zur Kostenreduzierung steigt der Trend, die monotonen und wiederkehrenden Aufgaben im Gebäudemanagement zu automatisieren.

Risiken ergeben sich aus der Tatsache, dass die Gesellschaft nur einen Hauptauftraggeber besitzt. Allerdings geht die Geschäftsführung von einer stabilen und sicheren Entwicklung aus. Die Vertragslage in den Geschäftsfeldern ist gesichert.

2023	2022		Bilanz		2022	2023
T€	T€	Aktivseite	Passivseite		T€	T€
14	7	<b>Anlagevermögen</b>	<b>Eigenkapital</b>		<b>355</b>	<b>351</b>
14	7	Sachanlagen	Gezeichnet. Kapital		26	26
<b>754</b>	<b>714</b>	<b>Umlaufvermögen</b>	Kapitalrücklage		37	37
40	34	Vorräte	Gewinnvortrag		265	252
505	522	Forderg.u.s.Verm.g.	Jahresüberschuss		26	36
209	158	Liquide Mittel	<b>Rückstellungen</b>		<b>80</b>	<b>84</b>
<b>0</b>	<b>0</b>	<b>Rechn.abgr.gsposten</b>	<b>Verbindlichkeiten</b>		<b>287</b>	<b>333</b>
<b>768</b>	<b>722</b>	<b>Bilanzsumme</b>	<b>Rechn.abgr.gsposten</b>		<b>0</b>	<b>0</b>
			<b>Bilanzsumme</b>		<b>722</b>	<b>768</b>

<b>Gewinn- und Verlustrechnung (In T€)</b>				
	<b>Ist 2023</b>	<b>Ist 2022</b>	<b>Veränderg.</b>	
			<b>z. Vorj.</b>	<b>in %</b>
Umsatzerlöse	5.404	4.945	459	9
sonstige betriebl. Erträge	3	60	-57	-95
<b>Erträge kumuliert</b>	<b>5.407</b>	<b>5.005</b>	<b>402</b>	<b>8</b>
Materialaufwand	1.216	1.064	152	14
Personalaufwand	3.613	3.394	219	6
Abschreibungen	11	7	4	57
sonstige betriebl. Aufwendungen	515	500	15	3
<b>betriebl. Aufwendungen kumuliert</b>	<b>5.355</b>	<b>4.965</b>	<b>390</b>	<b>8</b>
sonst. Zinsen u. ähnl. Erträge	0	0	0	
Zinsen u. ähnl. Aufwendungen	0	0	0	
Steuern vom Einkommen/Ertrag	16	12	4	33
sonst. Steuern	1	1	0	-20
<b>Jahresergebnis</b>	<b>36</b>	<b>27</b>	<b>9</b>	<b>33</b>

<b>sonstige Wirtschaftsdaten und Angaben</b>	<b>2023</b>	<b>2022</b>	<b>Veränderung</b>	
			<b>2023/2022</b>	<b>in %</b>
<b>Investitionen (in T€)</b>	<b>18</b>	<b>1</b>	<b>17</b>	<b>1700</b>
<b>Investitionszuschüsse (in T€)</b>	<b>0</b>	<b>0</b>	<b>0</b>	
Zuschuss Landkreis Altenburger Land	0	0	0	
Zuschüsse Land, Bund, EU	0	0	0	
<b>Ertragszuschüsse (in T€)</b>	<b>0</b>	<b>0</b>	<b>0</b>	
Zuschuss Landkreis Altenburger Land	0	0	0	
Zuschüsse Land, Bund, EU	0	0	0	
<b>Ausschüttung an Gesellschafter</b>	<b>20</b>	<b>20</b>	<b>0</b>	<b>0</b>
<b>Mitarbeiter (durschnittlich)</b>	<b>140</b>	<b>137</b>	<b>3</b>	<b>2</b>
<i>Personalaufwand laut GuV</i>	3.613	3.394	219	6
<b>Gesamtbezüge der Geschäftsführung (in T€)</b>	<b>0</b>	<b>0</b>	<b>0</b>	







## Medizinische Versorgungszentren Altenburger Land GmbH

Am Waldessaum 10  
04600 Altenburg

Telefon 03447 52-3600  
Fax 03447 52-3699  
E-Mail mvz@klinikum-  
altenburgerland.de

Internet  
www.klinikum-altenburgerland.de

### Geschäftsführung

Dr. Gundula Werner  
Dr. Thomas Altenburg

### Gründung der Gesellschaft

17.02.2005

### Stammkapital

25.000 €

### Gesellschaftsvertrag

Vom 10.09.2010

### Handelsregister

Amtsgericht Jena, HRB 21 04 08  
Eingetragen am 11.04.2005

### Steuerliche Verhältnisse

Die Gesellschaft ist auf Grund ihrer Gemeinnützigkeit gemäß den steuerlichen Vorschriften der Abgabenordnung von der Körperschaft-, Gewerbe- und Grundsteuer befreit.

Finanzamt Gera, Steuernummer  
161/124/01265

### Gesellschafter und ihre Anteile (in %)

Klinikum Altenburger Land GmbH	100
-----------------------------------	-----

### Organe der Gesellschaft

Gesellschafterversammlung  
Geschäftsführung

Die Organe der Gesellschaft sind zudem gemäß § 8 (2) o) und § 11 (3) p) des Gesellschaftsvertrages der Klinikum Altenburger Land GmbH an die Zustimmungsvorbehalte dieser Organe der Obergesellschaft gebunden.

### Beteiligungen

Keine

## Unternehmensgegenstand

Gegenstand der Gesellschaft ist die Förderung der öffentlichen Gesundheit und Wohlfahrt sowie die selbstlose Unterstützung von Personen, die infolge ihres körperlichen, geistigen oder seelischen Zustandes auf die Hilfe anderer angewiesen sind. Dies wird realisiert durch die Errichtung und den Betrieb Medizinischer Versorgungszentren im Sinne des § 95 Sozialgesetzbuch V (SGB V), insbesondere im Rahmen der vertragsärztlichen und privatärztlichen Versorgung sowie der sonstigen ärztlichen Tätigkeiten, jedoch ohne Beschränkung der Medizinischen Versorgungszentren auf ärztliche Versorgung und/oder Tätigkeiten, soweit sie für Medizinische Versorgungszentren zulässig sind.

## Öffentlicher Zweck

Die Gesellschaft verfügte zu Beginn des Geschäftsjahres 2023 über ein Medizinisches Versorgungszentrum in Schmölln, ein zweites Medizinisches Versorgungszentrum in Altenburg mit zwei Zweigstellen, sowie ein drittes MVZ am Standort Altenburg, Gerhart-Hauptmann-Straße. Im Geschäftsjahr hält die Gesellschaft folgende Vertragsarztsitze:

Fachbereich	Anzahl der Vertragsarztsitze
Anästhesiologie	0,5
Frauenheilkunde	1
Hämatologie/Onkologie	1
Hausärztliche Versorgung	4,5
Innere Medizin/Kardiologie	0,5
Kinder- und Jugendmedizin	2,5
Neurologie/Psychiatrie	3
Psychotherapie	0,5
Chirurgie	1

Die MVZ-Standorte haben einen wesentlichen Anteil an der ambulanten Versorgung der Bevölkerung des Landkreises Altenburger Land. Die Anzahl der Behandlungsfälle erhöhte sich auf 65.785 Fälle (Vorjahr: 63.922). Die Mehrheit der Praxen weist im Fachgruppenvergleich überdurchschnittliche Patientenzahlen auf.

## Grundzüge des Geschäftsverlaufes

Die Gesellschaft erzielte 2023 einen Jahresfehlbetrag von 104 T€ (Vorjahr: 20 T€). Bezüglich der Umsatzerlöse konnte eine Steigerung um 323 T€ erreicht werden. Die Umsatzerlöse von 6.232 T€ betreffen im Wesentlichen die Erlöse aus der ambulanten Behandlung von Kassenspatienten (5.885 T€; Vorjahr: 5.397T€). Die sonstigen betrieblichen Erträge sind im Geschäftsjahr um 50 T€ gestiegen. Dies resultiert im Wesentlichen aus dem durch die Kassenärztlichen Vereinigung Thüringen (KV) gewährten Zuschuss für die Mitarbeiterausbildung in Höhe von 50 T€. Der Personalaufwand ist um 425 T€ gestiegen. Dies begründet sich vorrangig mit gestiegenen Zahlen an Vollkräften und deutlich höhere Vergütungen im Bereich des ärztlichen sowie medizinisch-technischen Dienstes. Die sonstigen betrieblichen Aufwendungen stiegen um 134 T€ auf 1.649 T€ an. Grund hierfür ist der Anstieg der Aufwendungen für Mieten (+13 T€), insbesondere durch die Nutzungsentgelte für medizinische Gerätschaften.

## Mittelfristige Zielsetzung/Ausblick

Durch weitere Umstrukturierung im hausärztlichen Bereich (Etablierung MVZ-Altenburg-City, Etablierung einer Ausbildungspraxis im MVZ Schmölln) wurden die Voraussetzungen für eine weitere organische Leistungsausweitung geschaffen, was sich zukünftig in steigenden Patientenzahlen und damit einhergehender Versorgungssicherheit widerspiegeln wird.

Die Leistungserweiterung durch Akquisition einer Praxis für Chirurgie wurde 2023 umgesetzt. Die Erweiterung des Spektrums erfolgt 2024, um eine längerfristige standortnahe Versorgung der Bevölkerung zu gewährleisten. Aber auch die ambulante Strategie des Klinikkonzerns zu sichern. Auch in den Bereichen Pädiatrie und Onkologie sind für 2024 Leistungs- und Angebotserweiterungen geplant, um Versorgungslücken zu schließen und Personalengpässen zu kompensieren.

Weitere Chancen bei der zukünftigen Entwicklung der MVZ liegen auch in der zusätzlichen Erlangung von Versorgungsaufträgen, denen spezialisierte Leistungen zugrunde liegen und die Synergieeffekte mit den am Klinikum Altenburger Land GmbH vertretenen Fachrichtungen erschließen.

Der Wirtschaftsplan 2024 wurde mit einem Jahresfehlbetrag kalkuliert.

Die MVZ der Gesellschaft stellen heute schon einen erheblichen Anteil der ambulanten ärztlichen Versorgung im Landkreis sicher. In Anbetracht des steigenden Bedarfs aufgrund einer alternden Bevölkerung sowie des bereits bestehenden Ärztemangels im ländlichen Raum wird die Bedeutung der MVZ, insbesondere in der wohnortnahen Versorgung, eher zu – als abnehmen.

Sowohl Chancen als auch Risiken der zukünftigen Entwicklung ergeben sich u.a. bei der Beschäftigung des ärztlichen Personals. Zum einen entschieden sich immer mehr junge Ärzte für ein Angestelltenverhältnis und gegen eine selbständige Tätigkeit in einer eigenen Praxis. Andererseits besteht aber auch eine große Bereitschaft zum Wechsel des Arbeitsplatzes, wenn dieser nicht den Erwartungen entspricht.

Insgesamt zeigen sich der Fachkräftemangel, die Energiekrise und die hohe Inflationsrate als Ereignisse mit hohen gesamtwirtschaftlichen und unternehmensspezifischen Auswirkungen, die in ihrer Tragweite aktuell nicht sicher abschätzbar sind. Es ist allerdings davon auszugehen, dass bestandsgefährdete Risiken für das MVZ umgangen werden können und der Fortbestand des MVZ gesichert ist.

2023 T€	2022 T€	Bilanz		2022 T€	2023 T€
		Aktivseite	Passivseite		
283	269	<b>Anlagevermögen</b>	<b>Eigenkapital</b>	3.087	2.982
96	15	Immat. Vermögen	Gezeichnet. Kapital	25	25
187	254	Sachanlagen	Kapitalrücklage	1.280	1.280
<b>3.411</b>	<b>3.646</b>	<b>Umlaufvermögen</b>	Gewinnvortrag	1.761	1.781
962	811	Forderg.u.s.Verm.g	Jahresergebnis	20	-104
0	0	Wertpapiere.			
2.449	2.835	Liquide Mittel	<b>Sonderposten</b>	<b>0</b>	<b>0</b>
<b>5</b>	<b>4</b>	<b>Rechn.abgr.posten.</b>	<b>Rückstellungen</b>	<b>325</b>	<b>307</b>
			<b>Verbindlichkeiten</b>	<b>507</b>	<b>410</b>
<b>3.699</b>	<b>3.918</b>	<b>Bilanzsumme</b>	<b>Bilanzsumme</b>	<b>3.918</b>	<b>3.699</b>

### Gewinn- und Verlustrechnung (in T€)

	Ist 2023	Ist 2022	Veränderg.	
			z. Vorj.	in %
Umsatzerlöse	6.232	5.909	323	5
sonstige betriebliche Erträge	187	137	50	36
<b>Erträge gesamt</b>	<b>6.419</b>	<b>6.046</b>	<b>373</b>	<b>6</b>
Personalaufwand	4.423	3.998	425	11
Materialaufwand	350	393	-43	-11
Abschreibungen	124	115	9	8
sonstige betriebl. Aufwendungen	1.649	1.515	134	9
<b>betriebl. Aufwendg. gesamt</b>	<b>6.545</b>	<b>6.021</b>	<b>524</b>	<b>9</b>
Zinsen u. ähnl. Erträge	25	0	25	
Sonstige Steuern	2	4	-2	-50
<b>Jahresergebnis</b>	<b>-104</b>	<b>20</b>	<b>-124</b>	<b>-622</b>



sonstige Wirtschaftsdaten und Angaben	2023	2022	Veränderung	
			2023/2022	in %
<b>Investitionen</b> (in T€)	<b>139</b>	<b>23</b>	<b>116</b>	<b>504</b>
<b>Einzahlung in Kapitalrücklage</b>	<b>0</b>	<b>0</b>	<b>0</b>	
durch das Klinikum Abg. als Gesellschafter	0	0	0	
<b>Investitionszuschüsse</b> (in T€)	<b>0</b>	<b>0</b>	<b>0</b>	
Zuschuss Landkreis Altenburger Land	0	0	0	
Zuschüsse Land, Bund, EU	0	0	0	
<b>Ertragszuschüsse</b> (in T€)	<b>0</b>	<b>0</b>	<b>0</b>	
Zuschuss Landkreis Altenburger Land	0	0	0	
Zuschüsse Land, Bund, EU	0	0	0	
<b>durchschn. Anzahl der Mitarbeiter</b>	<b>88</b>	<b>80</b>	<b>8</b>	<b>10</b>
<i>Personalaufwand laut GuV</i>	<i>4.423</i>	<i>3.998</i>	<i>425</i>	<i>11</i>
<b>Gesamtbezüge der Geschäftsführung</b>	nach § 286 Abs. 4 HGB keine Angabe			









## **Gesellschaft für Rehabilitation, Therapie und Prävention Altenburger Land mbH**

Am Waldessaum 10  
04600 Altenburg

Telefon 03447 52-1010  
Fax 03447 52-2230  
E-Mail [info@klinikum-altenburgerland.de](mailto:info@klinikum-altenburgerland.de)

Internet  
[www.klinikum-altenburgerland.de](http://www.klinikum-altenburgerland.de)

### **Geschäftsführung**

Dr. Gundula Werner

### **Gründung der Gesellschaft**

03.01.2011

### **Stammkapital**

25.000 €

### **Gesellschaftsvertrag**

Vom 30.11.2010

### **Handelsregister**

Amtsgericht Jena, HRB 50 63 63  
Eingetragen am 03.01.2011

### **Steuerliche Verhältnisse**

Die Gesellschaft ist auf Grund ihrer Gemeinnützigkeit gemäß den steuerlichen Vorschriften der Abgabenordnung von der Körperschaft-, Gewerbe- und Grundsteuer befreit.

Finanzamt Gera, Steuernummer  
161/124/02113

### **Gesellschafter und ihre Anteile (in %)**

Klinikum Altenburger Land GmbH	100
--------------------------------	-----

### **Organe der Gesellschaft**

Gesellschafterversammlung  
Geschäftsführung

Die Organe der Gesellschaft sind zudem gemäß § 8 (2) o) und § 11 (3) p) des Gesellschaftsvertrages der Klinikum Altenburger Land GmbH an die Zustimmungsvorbehalte dieser Organe der Obergesellschaft gebunden.

### **Beteiligungen**

Keine

### Unternehmensgegenstand

Zweck des Unternehmens ist die Förderung des öffentlichen Gesundheitswesens und des Wohlfahrtswesens sowie die selbstlose Unterstützung von Personen, die infolge ihres körperlichen, geistigen oder seelischen Zustandes auf die Hilfe anderer angewiesen sind. Der Satzungszweck wird insbesondere durch die Erbringung von Leistungen zur medizinischen Rehabilitation nach § 40 SGB V und § 5 (1) SGB IX, Komplexleistungen nach § 30 i. V. m. § 56 SGB IX und therapeutischer Leistungen im Rahmen der vollstationären Krankenhausbehandlung nach § 39 SGB V verwirklicht. Außerdem erbringt die Gesellschaft Leistungen nach §§ 32 (Heilmittel) und 20 (Prävention und Selbsthilfe) SGB V. Die Leistungserbringung erfolgt im Landkreis Altenburger Land.

### Öffentlicher Zweck

In der Gesellschaft wird zum einen eine Interdisziplinäre Frühförderstelle (IFF) mit dem Inhalt der Förderung von behinderten oder von Behinderung bedrohter Kinder im Vorschulalter betrieben. Das gemeinsame Verfolgen heilpädagogischer und medizinisch-therapeutischer Ansätze zeichnet die IFF aus. Zum anderen hat im Jahr 2014 das weitaus größere Geschäftsfeld der Gesellschaft, die Klinik für ambulante Rehabilitation, ihren Betrieb im MEDICUM Altenburg aufgenommen. Hier besteht das Angebot aus einer ganztägigen Rehabilitation für die Fachbereiche Orthopädie/Unfallchirurgie (45 Plätze) sowie Neurologie (20 Plätze).

### Grundzüge des Geschäftsverlaufes

Die Gesellschaft schloss das Geschäftsjahr 2023 mit einem Fehlbetrag in Höhe von -53 T€ ab (Vorjahr: -79 T€). Die Umsatzerlöse erhöhen sich im Vergleich zum Vorjahr um 226 T€. Dies resultiert insbesondere aus Erlösen aus ambulanter Reha und ist auf den Anstieg der Behandlungen von 15.082 im Vorjahr auf 16.487 im Berichtsjahr sowie der Leistungserbringung im Bereich der Heilmittel zurückzuführen. Die sonstigen Erträge erhöhen sich um 38 T€ und betreffen im Wesentlichen die Erstattungen der Krankenkassen für pandemiebedingte Minderbelegung in den Jahren 2020 bis 2022.

Der Materialaufwand zeigt im Vergleich zum Vorjahr keine signifikante Veränderung (Rückgang um 1 T€).

Der Anstieg der Personalkosten um 285 T€ resultiert im Wesentlichen aus der Gehaltssteigerung gegenüber dem Vorjahr. Die Anzahl der Vollkräfte stieg geringfügig (+0,9 VK). Gleichzeitig fanden im Berichtsjahr Gehaltsanpassungen aufgrund der Berufserfahrung und Betriebszugehörigkeit statt.

Die sonstigen betrieblichen Aufwendungen sind um 149 T€ gestiegen. Der Anstieg fällt im Wesentlichen auf höhere Pauschalen für den zentralen Verwaltungsdienst.

### Mittelfristige Zielsetzung/ Ausblick

In 2023 wird die Geschäftstätigkeit noch immer von den Spätfolgen der Corona-Pandemie beeinträchtigt. Da der Bedarf an den in der Gesellschaft erbrachten Leistungen auch nach der Pandemie weiterhin vorhanden sein wird, kann grundsätzlich von einer positiven Zukunftsaussicht ausgegangen werden.

Auch der durch Russland geführte Krieg gegen die Ukraine hat Auswirkungen auf die Branche, insbesondere in Gestalt einer hohen Inflation.

Für das Geschäftsjahr 2024 wird bei einem Gesamtumsatz von 3.393 T€ mit einem Verlust i. H. v. 110 T€ gerechnet.

In der IFF werden keine wesentlichen Veränderungen erwartet, das Geschäftsfeld für sich betrachtet wird einen fast ausgeglichenen Ergebnisbeitrag zu den zukünftigen Gesamtergebnissen beisteuern.

Die ambulante Rehabilitation hat sowohl bei den Patienten als auch bei den Kostenträgern sehr guten Anklang gefunden, wodurch die Nachfrage nach den angebotenen Leistungen als sehr gut eingeschätzt wird.

Zu den Herausforderungen der Gesellschaft zählt die Geschäftsführung, in den künftigen periodischen Vergütungsverhandlungen mit den Kostenträgern auskömmliche Preise zu verhandeln. Dies ist jedoch ein branchentypisches Risiko.

Weiterhin wird es zunehmend schwieriger, geeignetes Personal zu finden und zu halten, um die angebotenen Leistungen zu erbringen.

2023 T€	2022 T€	Bilanz		2022 T€	2023 T€
		Aktivseite	Passivseite		
41	47	<b>Anlagevermögen</b>	<b>Eigenkapital</b>	1.417	1.364
2	2	Immat. Vermögen	Gezeichn. Kapital	25	25
40	45	Sachanlagen	Kapitalrücklage	970	970
<b>1.557</b>	<b>1.573</b>	<b>Umlaufvermögen</b>	Gewinnvortrag	502	422
191	0	Vorräte	Jahresergebnis	-79	-53
545	911	Forderg.u.s.Verm.g			
0	0	Wertpapiere.			
801	662	Liquide Mittel	<b>Rückstellungen</b>	<b>59</b>	<b>69</b>
3	3	<b>Rechn.abgr.posten.</b>	<b>Verbindlichkeiten</b>	<b>146</b>	<b>167</b>
<b>1.601</b>	<b>1.623</b>	<b>Bilanzsumme</b>	<b>Bilanzsumme</b>	<b>1.623</b>	<b>1.601</b>

### Gewinn- und Verlustrechnung (in T€)

	Ist 2023	Ist 2022	Veränderg.	
			z. Vorj.	in %
Umsatzerlöse	3.149	2.923	226	8
sonstige betriebliche Erträge	74	36	38	106
Erhöhung oder Verminderung des Bestandes an fertigen und unfertigen Erzeugnissen	191	0	191	
<b>Erträge gesamt</b>	<b>3.414</b>	<b>2.959</b>	<b>455</b>	<b>15</b>
Personalaufwand	2.194	1.909	285	15
Materialaufwand	509	510	-1	0
Abschreibungen	12	11	1	9
sonstige betriebliche Aufwendungen	756	607	149	25
<b>betriebl. Aufwendungen gesamt</b>	<b>3.471</b>	<b>3.037</b>	<b>434</b>	<b>14</b>
sonst. Zinsen u. ähnl. Erträge	4	0	4	
Zinsen und ähnliche Aufwendungen	0	0	0	0
Sonstige Steuern	0	0	0	0
<b>Jahresergebnis</b>	<b>-53</b>	<b>-79</b>	<b>26</b>	<b>-33</b>



sonstige Wirtschaftsdaten und Angaben	2023	2022	Veränderung	
			2023/2022	in %
<b>Investitionen (in T€)</b>	7	21	-14	-67
<b>Investitionszuschüsse (in T€)</b>	0	0	0	0
Zuschuss Landkreis Altenburger Land	0	0	0	0
Zuschüsse Land, Bund, EU	0	0	0	0
<b>Ertragszuschüsse (in T€)</b>	0	0	0	0
Zuschuss Landkreis Altenburger Land	0	0	0	0
Zuschüsse Land, Bund, EU	0	0	0	0
<b>Einstellung in Kapitalrücklage (in T€)</b>	0	0	0	0
Durch den Gesellschafter Klinikum Abg Land	0	0	0	0
<b>Durchschn. Anzahl der Mitarbeiter</b>	<b>39,3</b>	<b>51,4</b>	<b>-12,1</b>	<b>-24</b>
<i>Personalaufwand laut GuV</i>	<i>2.194</i>	<i>1.909</i>	<i>285</i>	<i>15</i>
<b>Gesamtbezüge der Geschäftsführung</b>	0	0	0	0







## **Aus- und Weiterbildungsgesellschaft THÜSAC mbH**

Industriestraße 4  
04603 Windischleuba

Telefon 03447 850-470  
Fax 03447 850-444  
E-Mail fahrschule@thuesac.de  
Internet www.thuesac.de

### **Geschäftsführung**

Thomas Wießner

### **Gründung der Gesellschaft**

23.07.2020

### **Stammkapital**

25.000 €

### **Gesellschaftsvertrag**

vom 23.07.2020

### **Handelsregister**

Amtsgericht Jena, HRB 51 72 01  
Eingetragen am 06.10.2020

### **Steuerliche Verhältnisse**

Die Gesellschaft ist unbeschränkt körperschaft-, gewerbe- und umsatzsteuerpflichtig.

Steuer-Nr. 161/125/18413

### **Gesellschafter und ihre Anteile (in %)**

THÜSAC Personennahverkehrsgesellschaft mbH 100

### **Organe der Gesellschaft**

Gesellschafterversammlung  
Geschäftsführung

Die Organe der Gesellschaft sind zudem gemäß § 9 (4) des Gesellschaftsvertrages der Aus- und Weiterbildungsgesellschaft THÜSAC mbH an die Zustimmungsvorbehalte dieser Organe der Muttergesellschaft gebunden.

### **Beteiligungen**

Keine

### Unternehmensgegenstand

Gegenstand des Unternehmens ist die Organisation und Durchführung der Berufs- und Fahrschul Ausbildung bei Berufen des Personenverkehrs mit Omnibussen und die Durchführung der erforderlichen Weiterbildung.

### Öffentlicher Zweck

Ziel ist es neues Fahrpersonal für die Fahrbereiche Thüringen und Sachsen der THÜSAC auszubilden und vorhandenes Fahrpersonal zu schulen. Die Qualität des Fahrpersonals soll durch Qualitäts- und Analysefahrten stets verbessert werden. Diese dienen der Sicherheit, Kundenzufriedenheit und der Schadensprävention.

### Grundzüge des Geschäftsverlaufes

Die Gesellschaft schließt das Berichtsjahr 2023 mit einem Ergebnis nach Steuern von 26.516,70 € ab. Dieser Überschuss wurde im Rahmen der Gewinnabführung an die THÜSAC abgeführt, wodurch wiederum ein ausgeglichener Jahresüberschuss von 0 entsteht.

Im Geschäftsjahr 2023 konnte die AWT 15 Berufsfahrer\*innen erfolgreich ausbilden (Vorjahr 19). Ein weiteres Betätigungsfeld ist die geforderte Weiterbildung des Fahrpersonals der THÜSAC. Diese nimmt einen hohen Stellenwert ein und erfolgt nach einem Lehrplan. Zusätzlich wurde die AWT als staatliche Ausbildungsstätte anerkannt. Dadurch konnten die notwendigen Eintragungen im Kraftfahrt-Bundesamt Fahrerqualifizierungsregister getätigt werden.

### Zur Ertragslage

Im Geschäftsjahr 2023 setzen sich die Umsatzerlöse von 173 T€ aus Erlösen für die Führerscheinausbildung, Modulausbildung sowie dem Fahrdienst für die THÜSAC zusammen.

### Zu den Aufwendungen

Die Aufwendungen von 148 T€ (Vorjahr 147 T€) wurden im Wesentlichen durch Kosten für Personalgestaltung, Rechts-, Prüfungs- und Beratungskosten, Gebühren, Leasingkosten und Geschäftsbesorgungsvergütungen verursacht.

### Zur Investitionstätigkeit

Im Geschäftsjahr 2023 wurden kleinere Investitionen in Höhe von 0,7 T€ getätigt.

### Mittelfristige Zielsetzung/Ausblick

Im Geschäftsjahr 2023 wurden Risikoerhebungen vorgenommen. Es wurden alle wesentlichen Risiken identifiziert, dokumentiert und bewertet und zwar nach ihrer potenziellen Schadenshöhe und ihrer Eintrittswahrscheinlichkeit. Ergänzend wurden Gegensteuermaßnahmen zur Vermeidung bzw. Verminderung der registrierten Risiken eingeleitet.

Großes Augenmerk legt die Gesellschaft auf die Ausbildung des Fachkräftenachwuchses im Fahrbetrieb der THÜSAC. Dadurch ist die Basis einer stabilen Personalentwicklung für das Unternehmen THÜSAC Personenverkehrsgesellschaft mbH in den nächsten Jahren sichergestellt.

Da der Trend zu nachhaltigen Ressourcen tendiert, geht die Gesellschaft davon aus, dass zukünftig ein Mehrbedarf an Fahrpersonal entstehen wird. Durch die Anstellung eines Mitarbeiters als Fahrlehrer im Geschäftsjahr 2024 wird dem entsprochen. Unter dem Aspekt des Klimawandels profitieren alle vom Ausbau des ÖPNV und dessen Nutzung.

2023	2022	Bilanz		2022	2023
T€	T€	Aktivseite	Passivseite	T€	T€
<b>2</b>	<b>2</b>	<b>Anlagevermögen</b>	<b>Eigenkapital</b>	<b>25</b>	<b>25</b>
0	0	Immat. Vermögen	Gezeichnet. Kapital	25	25
2	2	Sachanlagen	abz. eigener Anteile	0	0
0	0	Finanzanlagen	Kapitalrücklage	0	0
<b>74</b>	<b>84</b>	<b>Umlaufvermögen</b>	Gewinnrücklagen	0	0
0	0	Vorräte	Bilanzgewinn	0	0
16	20	Forderg. u. s. Vermög.			
0	0	sonstige Vermögensgegenstände			
58	64	Guthaben bei Kreditinstituten			
			<b>Rückstellungen</b>	<b>15</b>	<b>14</b>
			<b>Verbindlichkeiten</b>	<b>45</b>	<b>37</b>
<b>76</b>	<b>86</b>	<b>Bilanzsumme</b>	<b>Bilanzsumme</b>	<b>86</b>	<b>76</b>



## Gewinn- und Verlustrechnung (in T€)

	Ist 2023	Ist 2022	Veränderung	
			z. Vorj.	in %
Umsatzerlöse	173	180	-7	-4
sonstige betriebliche Erträge	1	0	1	400
<b>Erträge gesamt</b>	<b>174</b>	<b>180</b>	<b>-6</b>	<b>-3</b>
Materialaufwand	34	37	-3	-8
Abschreibungen	1	1	0	0
sonstige betriebliche Aufwendungen	113	109	4	4
<b>betriebliche Aufwendungen gesamt</b>	<b>148</b>	<b>147</b>	<b>1</b>	<b>1</b>
sonstige Zinsen und ähnliche Erträge	0	0	0	0
Zinsen und ähnliche Aufwendungen	0	0	0	0
<b>Ergebnis nach Steuern</b>	<b>26</b>	<b>32</b>	<b>-6</b>	<b>-19</b>
sonstige Steuern	0	0	0	0
Erträge aus Verlustübernahme	0	0	0	0
Aufwendungen aus Gewinnabführung	26	32	-6	-19
<b>Jahresüberschuss/-fehlbetrag</b>	<b>0</b>	<b>0</b>	<b>0</b>	<b>0</b>

Sonstige Wirtschaftsdaten und Angaben	2023	2022	Veränderung	
			2023/2022	in %
<b>Investitionen</b> (in T€)	<b>1</b>	<b>0</b>	<b>1</b>	
<b>Mitarbeiter</b> (Personen durchschnittlich)	<b>0</b>	<b>0</b>	<b>0</b>	<b>0</b>
<b><u>Leistungsdaten</u></b>				
Qualitätsfahrten (in h)	0	110	-110	
Einweisungsfahrten (in h)	11	3	8	267
neu ausgebildete Busfahrer (Fahrzeugklasse D)	15	19	-4	-21
neu gewonnene Auszubildende (Fahrzeugklasse B)	1	1	0	0
durchgeführte Weiterbildungen	119	154	-59	-33



---

## D EIGENBETRIEB

---

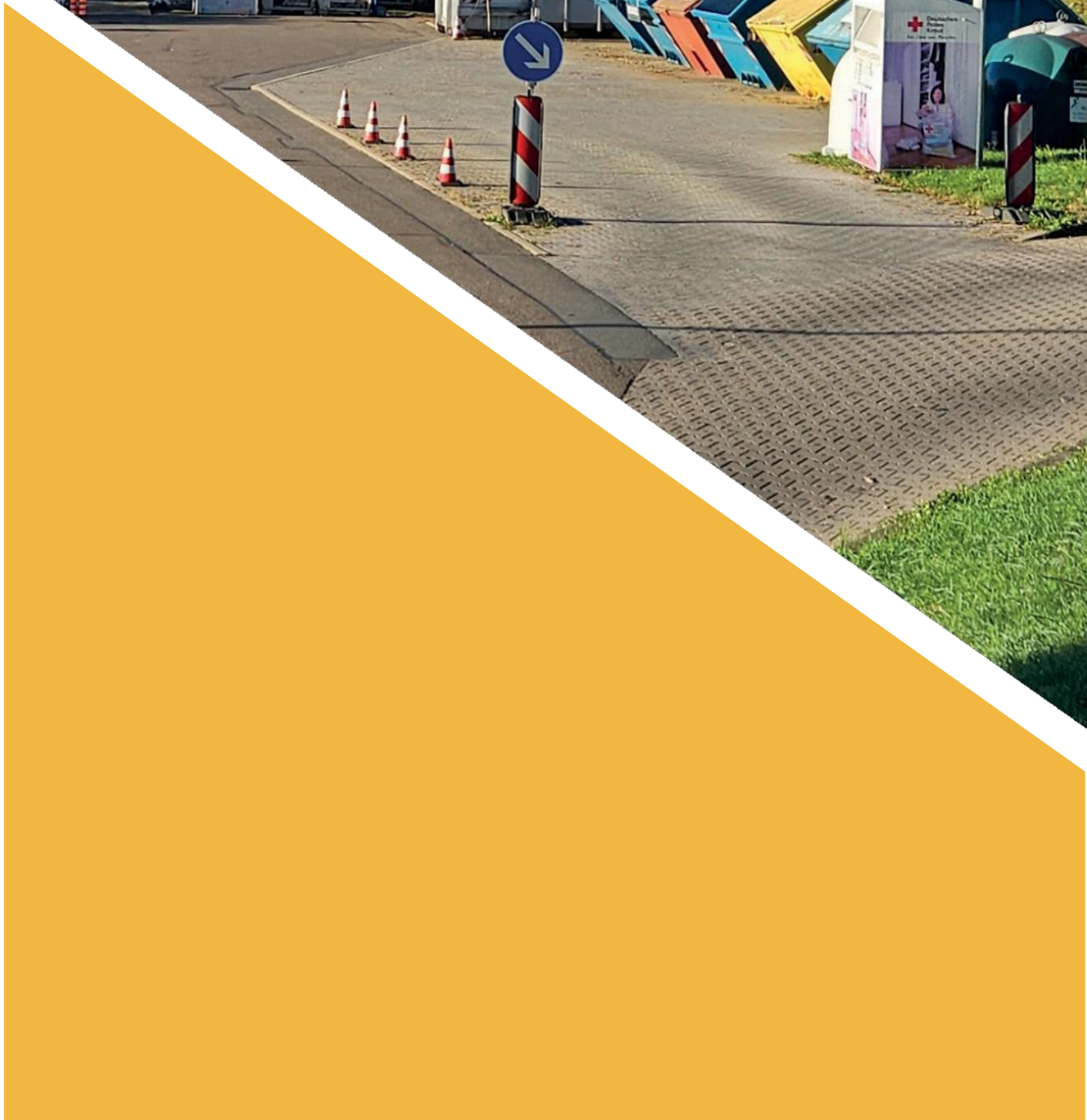
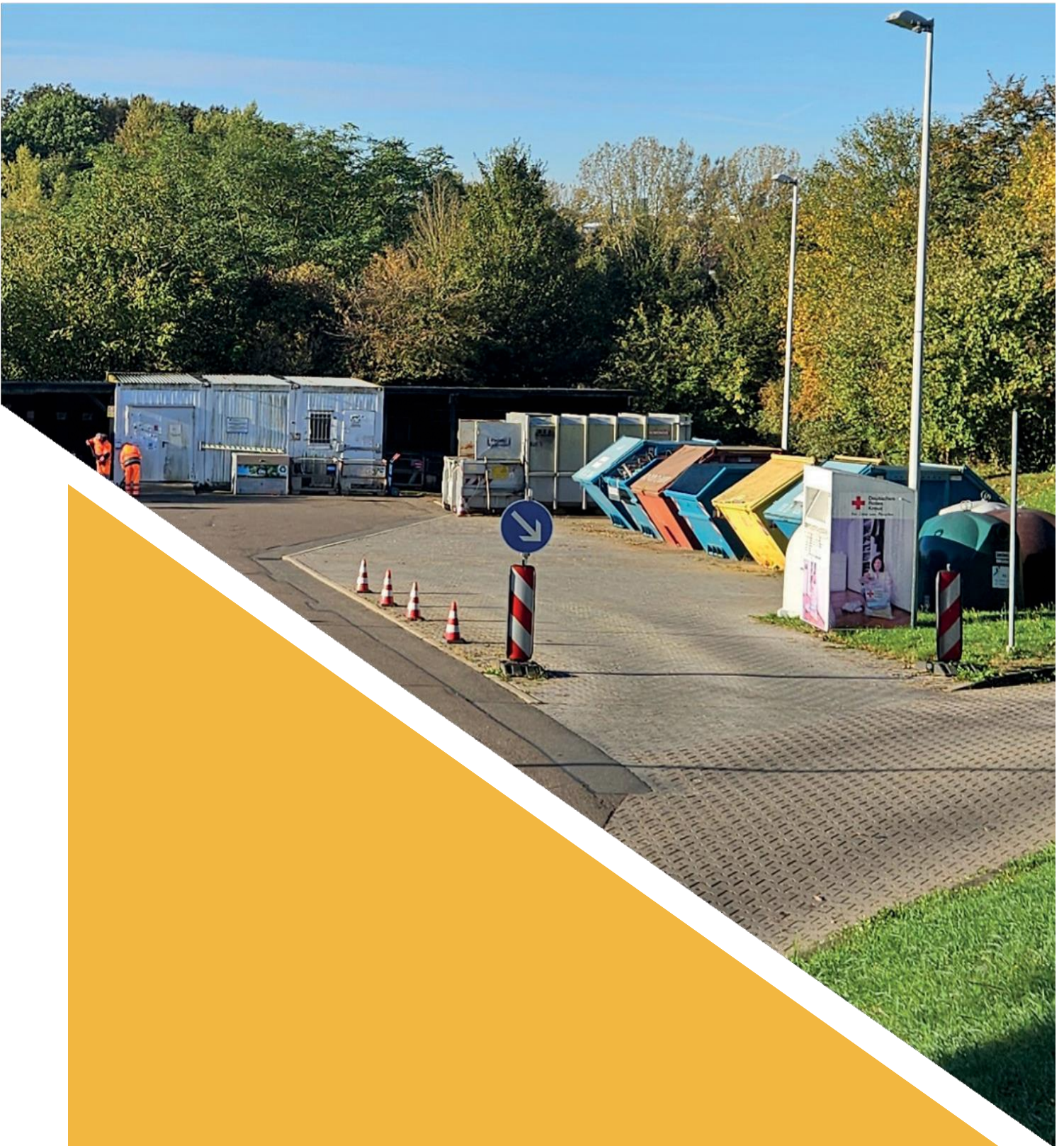
Fakultativer Teil



Dienstleistungsbetrieb **Abfallwirtschaft/Kreisstraßenmeisterei** des  
Landkreises Altenburger Land



LANDKREIS  
ALTENBURGER LAND







## **Dienstleistungsbetrieb Abfallwirtschaft/Kreisstraßenmeisterei**

### **Bereich Abfallwirtschaft**

Jüdingasse 7  
04600 Altenburg

Telefon 03447 8940-0  
E-Mail [awb@awb-altenburg.de](mailto:awb@awb-altenburg.de)  
Internet [www.awb-altenburg.de](http://www.awb-altenburg.de)

### **Bereich Kreisstraßenmeisterei**

Weststraße 8  
OT Mockern 04603 Nobitz

Telefon 03447 8639-17  
Fax 03447 8639-44  
E-Mail [dbak-ksm@awb-altenburg.de](mailto:dbak-ksm@awb-altenburg.de)

### **Geschäftsführung**

Holger Bessel  
(kaufmännischer Werkleiter)  
Frank Schmutzler  
(technischer Werkleiter)  
(ab 08.02.2024 Christian Küchler)

### **Gründung des Eigenbetriebes**

01.01.1995  
Zunächst gegründet als Abfallwirtschaftsbetrieb des Landkreises Altenburger Land, zum 01.01.2004 umfirmiert und erweitert um den Bereich Kreisstraßenmeisterei.

### **Stammkapital**

50.000 €

### **Eigenbetriebssatzung**

Vom 08.04.2005

### **Steuerliche Verhältnisse**

Die der Abfallwirtschaft sowie der Kreisstraßenmeisterei im Landkreis übertragenen Aufgaben unterliegen als hoheitliche Aufgaben grundsätzlich nicht der Steuerpflicht.  
Finanzamt Gera,  
Steuer-Nr. 161/141/08151

### **Organe des Eigenbetriebes**

Werkleitung  
Werkausschuss  
Kreistag  
Landrat

Mitglieder des Werkausschusses

*Vorsitz*  
Carsten Helbig  
*1. Stellvertretung*  
Marcel Greunke  
*2. Stellvertretung*  
Frank Tempel  
*Weitere Mitglieder*  
Uwe Melzer  
Hans-Jürgen Heitsch  
Thomas Kresse  
Ronny Weber  
Andy Franke



### Unternehmensgegenstand

Auf der Grundlage des Gesetzes zur Förderung der Kreislaufwirtschaft und Sicherung der umweltverträglichen Bewirtschaftung von Abfällen (Kreislaufwirtschaftsgesetz - KrWG), des Thüringer Gesetzes über die Vermeidung, Verminderung, Verwertung und Beseitigung von Abfällen (Thüringer Abfallwirtschaftsgesetz - ThürAbfG), der weiteren bundes- und landesgesetzlichen Regelungen sowie der Abfallwirtschaftssatzung des Landkreises Altenburger Land in ihrer jeweils geltenden Fassung, ist der **Bereich Abfallwirtschaft** für die Abfallentsorgung des Landkreises Altenburger Land zuständig.

Der **Bereich Kreisstraßenmeisterei** (KSM) erfüllt die mit der Straßenbaulast des Landkreises Altenburger Land gemäß den §§ 9 und 10 des Thüringer Straßengesetzes zusammenhängenden Aufgaben. Dies sind die Unterhaltung, Instandhaltung und der Winterdienst nach § 9 Abs. 2 Satz 2 Thüringer Straßengesetz im Kreisstraßennetz mit einer Länge von 227 km. Das Zusammenwirken bei Planungs- und Investitionsentscheidungen zum Aus- und Neubau von Kreisstraßen mit dem Landratsamt des Landkreises ist ebenfalls Aufgabe des Eigenbetriebes.

### Öffentlicher Zweck

#### Bereich Abfallwirtschaft

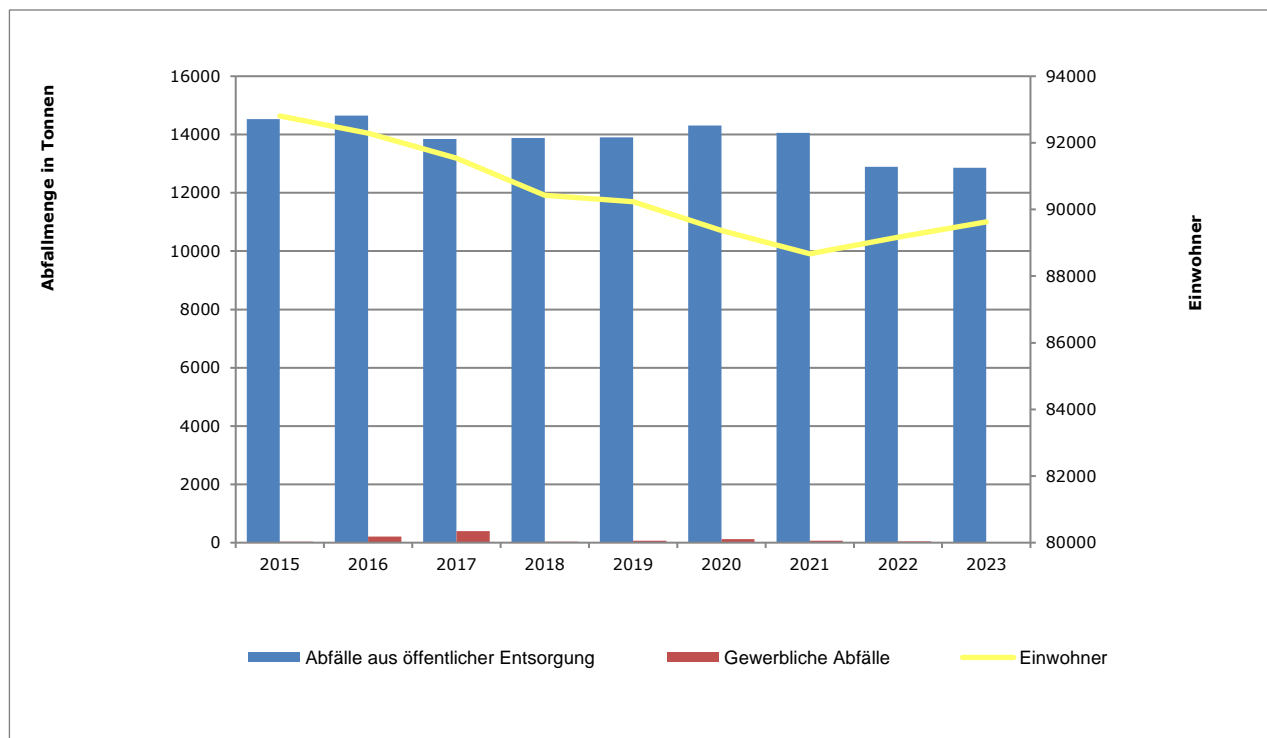
Die Menge des vom Eigenbetriebes entsorgten Hausmülls lag mit 9.665 t knapp über dem Wert des Vorjahres (9.600t). Die Menge pro Einwohner bewegt sich mit 107,84 kg ebenfalls knapp über dem Niveau des Vorjahres (107,66 kg/EW).

Bei der Bioabfallentsorgung ergab sich eine Verringerung des überlassenen Abfalls (-36 t). Die Grünschnittmengen haben sich im Vergleich zum Vorjahr um 764t erhöht. Dies resultiert aus einem insgesamt feuchteren Jahr während der Vegetationsperiode und daraufhin einem stärkeren Pflanzenwachstum.

Ein Rückgang um 306 t war bei der entsorgten Papiermenge zu verzeichnen. Nach Einschätzung steht dies im Zusammenhang mit den stark gestiegenen Lebensmittelerhaltungskosten, da weniger konsumiert wird. Ebenso gibt es im Zuge von Digitalisierung und Umweltschutz immer weniger Werbeprospekte.

Als zusätzliches Angebot zur regulären Abfallentsorgung für die Bürger hält der Landkreis sechs Recyclinghöfe vor. Davon werden fünf durch den Dienstleistungsbetrieb in eigener Regie betrieben. Ferner gehört die Betreuung der drei Hausmülldeponien zum Geschäftsbetrieb der Abfallwirtschaft. Die Deponien sind endgültig abgedeckt und wurden im Rahmen der Nachsorge kontrolliert. Bei den Kontroll- und Nachsorgeuntersuchungen der Deponien gab es keine Auffälligkeiten.

Die vorgenannte Entwicklung der jeweiligen Abfallmengen sowie der Einwohnerzahlen stellt sich seit 2015 wie folgt dar:



### Bereich Kreisstraßenmeisterei

Nachfolgend werden ausgewählte Leistungen der Kreisstraßenmeisterei im Auftrag des FD Straßenbau und Straßenverwaltung im Jahresvergleich tabellarisch dargestellt.

Leistungen für den Fachdienst Straßenverkehr Straßenverwaltung	2023		2022	
	Arbeitsstunden	Gesamtkosten	Arbeitsstunden	Gesamtkosten
Winterdienst	3.163	409.312 €	2.737	347.319 €
Straßenunterhaltung	2.600	172.993 €	3.722	245.934 €
Bauwerksunterhaltung	1.040	70.922 €	504	35.144 €
Reinigung Straßen und Ausstattung	3.022	222.342 €	2.603	173.373 €
Grünpflege	8.525	689.708 €	7.899	628.760 €
Straßennebenbereiche	1.668	109.840 €	2.528	167.319 €
Baustellenabsicherung	759	39.093 €	714	36.419 €
<b>Gesamt</b>	<b>20.777</b>	<b>1.714.210 €</b>	<b>20.707</b>	<b>1.634.268 €</b>

Die Gesamtarbeitsstundenzahl liegt über dem Ergebnis des Vorjahres (+70). Dies resultiert aus der Anzahl der zur Verfügung stehenden Mitarbeiter.

Weiterhin zeigt sich eine gestiegene Einsatzzeit im Winterdienst. Es wurden insgesamt 71 Winterdienst-einsätze gefahren (Vorjahr: 55 Einsatz-tage). Mehr Einsatzzeit erfuhr ebenfalls die Reinigung der Straßen und deren Ausstattung sowie die Grünpflege als auch die Bauwerksunterhaltung.

Darüber hinaus wird auch die Baumschau als über-tragene hoheitliche Aufgabe durchgeführt. Der Aufwand hierfür lag in 2023 bei 362 Arbeitsstunden sowie Gesamtkosten i.H.v. 20 T€.

#### **Grundzüge des Geschäftsverlaufes**

Der Eigenbetrieb schließt das Geschäftsjahr 2023 mit einem Jahresverlust von 371 T€ ab (Vorjahr: Gewinn von 285 T€).

#### Bereich Abfallwirtschaft

Das Jahresergebnis weist für das Berichtsjahr einen Verlust i.H.v. 512 T€ aus (Vorjahr: Gewinn i.H.v. 149 T€).

Insgesamt beliefen sich die Umsatzerlöse 2023 auf 6.564 T€ und lagen damit 118 T€ unter dem Vorjahreswert. Die zum 01.01.2021 festgesetzten Gebühren im Bereich der Festgebühren sowie Behälternutzungs- und leerungsgebühren wirken im Wirtschaftsjahr 2023 analog. Neben gesunkenen Erlösen aus der Papierverwertung ist ein ebenfalls gesunkener Aufwand hinsichtlich der Gebührenaussgleichsrückstellung zu verzeichnen. Insgesamt lagen die Umsatzerlöse um 0,8 % über den Planwerten. Es erfolgte eine Zuführung zur Gebührenaussgleichsrücklage i.H.v. 983 T€.

Die sonstigen betrieblichen Erträge i.H.v. 620T€ (Vorjahr 693 T€) beinhalten u.a. Einnahmen aus Nebentgelten für Glascontainerstandplatzreinigung von den Dualen Systemen (125 T€) sowie Einnahmen aus der Betreuung der Umladestation (118 T€).

Der Materialaufwand erhöhte sich 2023 um 75 T€ auf 5.969 T€. Der erhöhte Aufwand resultiert aus der Anhebung der eingeschätzten Preissteigerungsrate auf 3,01%.

Der Personalaufwand erfuhr einen Anstieg um 121 T€, dies ist- neben Entgeltanpassungen- insbesondere auf die Zahlung einer Inflationsausgleichsprämie zurückzuführen.

Die sonstigen betrieblichen Aufwendungen beliefen sich auf 315 T€ (Vorjahr 366 T€), Zinseinnahmen und ähnliche Erträge betragen 79 T€, Zinsaufwendungen 47 T€.

Investitionen wurden i.H.v. 15 T€ getätigt.

#### Bereich Kreisstraßenmeisterei

Der Bereich Kreisstraßenmeisterei beendet das Geschäftsjahr 2023 mit einem Überschuss von 141 T€ (Vorjahr 136 T€).

Die Umsatzerlöse des Bereiches beliefen sich im Berichtsjahr auf 1.928 T€ und lagen damit 59 T€ über dem Niveau des Vorjahres. Die Erhöhung resultiert im Wesentlichen aus den Mehreinnahmen im Zuge der Winterdienstleistungen für die Gemeinden sowie des Betriebskostenzuschusses seitens des Landkreises. Die sonstigen betrieblichen Erträge resultierten hauptsächlich aus der Refinanzierung des Darlehens, (148 T€), der Auflösung der Sonderposten (90 T€) sowie des Verkaufes von Anlagevermögen über öffentliche Versteigerungen (19T€). Das Darlehen wurde im Jahr 2023 planmäßig umgeschuldet.

Der Materialaufwand liegt mit 434 T€ gleichbleibend zu dem Wert des Vorjahres. Es konnten Einsparungen beim Verbrauch von Auftausalz (-28 T€), den Baustoffen Einsparungen (-13 T€) und beim Kraftstoff (-21 T€) erzielt werden.

Die Personalaufwendungen steigen gegenüber dem Vorjahr um 68 T€ auf 1.062 T€. Grund dafür sind Entgeltanpassungen und die Zahlung einer Inflationsausgleichsprämie.

Die sonstigen betrieblichen Aufwendungen belaufen sich auf 165 T€ (Vorjahr 156 T€). Zinseinnahmen und ähnliche Erträge waren mit 13 T€ zu verzeichnen. Die Zinsaufwendungen für Kaptaldienst sind i.H.v. 89 T€ verbucht.

Investitionen wurden i.H.v. 209 T€ getätigt.

### **Mittelfristige Zielsetzung/Ausblick**

#### Bereich Abfallwirtschaft

Die weitere Entwicklung der Ertrags- und Finanzlage wird in den nächsten Jahren im Wesentlichen von den zu entsorgenden Abfallmengen geprägt sein. Bestimmt wird die Mengenentwicklung u.a. durch geänderte Lebensumstände, insbesondere in möglichen Pandemie- oder Krisenzeiten sowie des demografischen Wandels.

In diesem Zusammenhang verweist die Werkleitung auf die hohe Altersstruktur des Landkreises, welche einen Anstieg der Abfallmengen verursacht (z.B. durch Inkontinenzmaterial bei Pflegefällen). Als ein Schwerpunkt der nächsten Jahre wird deshalb ein umfangreiches Serviceangebot für die ältere Bevölkerung benannt (z.B. Hilfe bei der Bereitstellung von Abfallgefäßen zur Abholung oder Hilfe beim Transport von Grünschnitt).

Auch das Thema Wiederverwendung und Reparatur von gebrauchten Produkten muss zukünftig in den Fokus rücken um das Müllaufkommen zu reduzieren und Ressourcen zu schonen. Hier liegt das Augenmerk auf einer guten Öffentlichkeitsarbeit sowie dem Erstellen von Angeboten.

Als eines der Risiken der zukünftigen Entwicklung benennt die Werkleitung die nicht einzuschätzenden Kostensteigerungen infolge von weltweiten Konflikten sowie die Folgen dessen für die Wirtschaft.

Insgesamt wird eine stabile Entwicklung angenommen.

#### Bereich Kreisstraßenmeisterei

Durch den deutlich geringeren Betriebskostenzuschuss des Landkreises im Jahr 2024 ist ein negatives Betriebsergebnis zu erwarten. Dies ist vom Geschäftsverlauf, insbesondere den Einsatztagen im Winterdienst, als auch vom Instandhaltungsaufwand maßgeblich abhängig.

Mit dem vom Landkreis gewährten Zuschuss für Investitionen kann zukünftig eine bessere, mittelfristige Planung von Ersatzmaßnahmen an Technik vorgenommen werden.

In der gesamtbetrieblichen Betrachtung des Bereiches spielen die witterungsabhängigen Risiken eine entscheidende Rolle. Als weitere erhebliche Risiken werden der Verschleiß und der Bausubstanzverlust der Straßen und Ingenieurbauwerke sowie der Zustand der Straßenausstattungen gesehen.

Im Zuge der Corona-Pandemie sowie des Ukraine-Krieges ergeben sich für den Bereich auch erhebliche wirtschaftliche Risiken. Diese sind insbesondere verursacht durch deutliche Kostenschwankungen, Fachkräftemangel bei den Vertragspartnern sowie allgemeine Lieferschwierigkeiten.

2023	2022	Bilanz		2022	2023
T€	T€	Aktivseite	Passivseite	T€	T€
<b>6.425</b>	<b>6.716</b>	<b>Anlagevermögen</b>	<b>Eigenkapital</b>	<b>1.641</b>	<b>25</b>
17	42	Immat. Vermögen	Stammkapital	50	50
5.409	5.674	Sachanlagen	Rücklagen	1.487	1.623
1.000	1.000	Finanzanlagen	Gewinn/ Verlust der Vorjahre	-181	-32
			Jahresverlust		
			Rücklagenverr.	285	-371
<b>7.560</b>	<b>6.828</b>	<b>Umlaufvermögen</b>	<b>Sopo f. Invest.zusch.</b>	<b>926</b>	<b>899</b>
73	59	Vorräte	<b>Rückstellungen</b>	<b>6.772</b>	<b>7.668</b>
936	719	Forderg. u. s. Vermög.	<b>Verbindlichkeiten</b>	<b>4.215</b>	<b>4.159</b>
6.551	6.050	Liquide Mittel	<b>Rechng.abgr.posten</b>	<b>0</b>	<b>0</b>
11	11	<b>Rechng.abgr.posten</b>			
<b>13.996</b>	<b>13.554</b>	<b>Bilanzsumme</b>	<b>Bilanzsumme</b>	<b>13.554</b>	<b>13.996</b>

Gewinn- und Verlustrechnung (in T€)				
	Ist	Ist	Veränderung	
	2023	2022	z. Vorj.	in %
Umsatzerlöse	8.492	8.551	-59	-1
sonstige betriebliche Erträge	880	889	-9	-1
<b>Erträge gesamt</b>	<b>9.372</b>	<b>9.440</b>	<b>-68</b>	<b>-1</b>
Materialaufwand	6.403	6.327	76	1
Personalaufwand	2.299	2.110	189	9
Abschreibungen	514	478	36	8
sonstige betriebliche Aufwendungen	480	523	-43	-8
<b>betriebliche Aufwendungen gesamt</b>	<b>9.696</b>	<b>9.438</b>	<b>258</b>	<b>3</b>
sonstige Zinsen und ähnliche Erträge	92	404	-312	-77
Zinsen und ähnliche Aufwendungen	137	119	18	15
<b>Ergebnis d.g. Geschäftstätigkeit</b>	<b>-369</b>	<b>287</b>	<b>-656</b>	<b>-229</b>
sonstige Steuern	2	2	0	0
<b>Jahresergebnis</b>	<b>-371</b>	<b>284</b>	<b>-655</b>	<b>-231</b>

Sonstige Wirtschaftsdaten und Angaben	2023	2022	Veränderung	
			2023/2022	in %
<b>Investitionen</b> (in T€)	<b>223</b>	<b>363</b>	<b>-140</b>	<b>-39</b>
Immat. Vermögensgegenstände	3	0	3	
In Sachanlagevermögen und Immat. Vermögen	<b>220</b>	<b>363</b>	<b>-143</b>	<b>39</b>
In Finanzanlagen	0	0	0	0
<b>Investitionszuschüsse</b> (in T€)	<b>100</b>	<b>100</b>	<b>0</b>	
Zuschuss Landkreis Altenburger Land	100	100	0	0
Zuschüsse (Land, Bund, EU)	0	0	0	0
<b>Ertragszuschüsse</b> (in T€)	<b>1.941</b>	<b>1.871</b>	<b>70</b>	<b>4</b>
Zuschuss Landkreis Altenburger Land	1.941	1.871	70	4
Zuschüsse (Land, Bund, EU)	0	0	0	0
<b>Kapitalentnahmen</b> (in T€)	<b>0</b>	<b>0</b>	<b>0</b>	0
<b>Mitarbeiter</b> (Personen)	<b>46</b>	<b>46</b>	<b>0</b>	<b>0</b>
davon Auszubildende	1	1	0	0
Personalkosten lt. GuV	2.299	2.110	189	9
<b>Gesamtbezüge der Werkleitung</b> (in T€)	nach § 286 Abs. 4 HGB keine Angabe			
<b>Gesamtbezüge des Werkausschusses</b> (in €)	<b>1.820</b>	<b>1.740</b>	<b>80</b>	<b>5</b>





## ABKÜRZUNGSVERZEICHNIS

<b>Abs.</b>	Absatz
<b>AG</b>	Aktiengesellschaft
<b>AO</b>	Abgabenordnung
<b>bzw.</b>	beziehungsweise
<b>ca.</b>	circa
<b>CM</b>	Case Mix
<b>CMI</b>	Case Mix Index
<b>DbaK</b>	Dienstleistungsbetrieb Abfallwirtschaft/Kreisstraßenmeisterei
<b>d.h.</b>	das heißt
<b>DRG</b>	Diagnosebezogene Fallgruppen
<b>EDV</b>	elektronische Datenverarbeitung
<b>EG</b>	europäische Gemeinschaft
<b>EU</b>	Europäische Union
<b>e.V.</b>	eingetragener Verein
<b>FA</b>	Finanzamt
<b>FAN</b>	Flugplatz Altenburg-Nobitz
<b>FD</b>	Fachdienst
<b>ff</b>	fortfolgend
<b>GmbH</b>	Gesellschaft mit beschränkter Haftung
<b>gGmbH</b>	gemeinnützige Gesellschaft mit beschränkter Haftung
<b>GuV</b>	Gewinn- und Verlustrechnung
<b>HGB</b>	Handelsgesetzbuch
<b>HRB</b>	Handelsregister Abteilung B
<b>IFF</b>	Interdisziplinäre Frühförderstelle
<b>i.H.v.</b>	in Höhe von
<b>inkl.</b>	inklusive
<b>KAL</b>	Klinikum Altenburger Land
<b>KHG</b>	Krankenhausfinanzierungsgesetz
<b>KHSG</b>	Krankenhausstrukturgesetz
<b>KrWG</b>	Kreislaufwirtschaftsgesetz
<b>KSM</b>	Kreisstraßenmeisterei
<b>LK</b>	Landkreis
<b>LRA</b>	Landratsamt
<b>mbH</b>	mit beschränkter Haftung
<b>MDV</b>	Mitteldeutscher Verkehrsverbund GmbH
<b>Mio €</b>	Millionen Euro
<b>MVZ</b>	Medizinisches Versorgungszentrum
<b>ÖDA</b>	öffentlicher Dienstleistungsauftrag – Auftragsverkehre
<b>ÖPNV</b>	Öffentlicher Personennahverkehr

<b>PfIBG</b>	Pflegeberufsgesetz
<b>p.a.</b>	per anno/pro Jahr
<b>SGB</b>	Sozialgesetzbuch
<b>SH</b>	Seniorenheim
<b>SHBG</b>	Schmöllner Heimbetriebsgesellschaft mbH
<b>SoPo</b>	Sonderposten
<b>T€</b>	Tausend Euro
<b>ThürAbfG</b>	Thüringer Abfallwirtschaftsgesetz
<b>ThürEBV</b>	Thüringer Eigenbetriebsverordnung
<b>ThürKAG</b>	Thüringer Kommunalabgabengesetz
<b>ThürKO</b>	Thüringer Kommunalordnung
<b>TVöD</b>	Tarifvertrag für den öffentlichen Dienst
<b>TVAöD</b>	Tarifvertrag für Auszubildende des öffentlichen Dienstes
<b>u.a.</b>	unter anderem
<b>Vj.</b>	Vorjahr
<b>VK</b>	Vollzeitkräfte
<b>WBZ</b>	Wohn- und Betreuungszentrum
<b>z.B.</b>	Zum Beispiel
<b>ZRO</b>	Zweckverband Restabfallbehandlung Ostthüringen

## Impressum

**Herausgeber:**

Landratsamt Altenburger Land  
Fachdienst Finanzen  
Lindenaustraße 9  
04600 Altenburg

**Redaktionsschluss:** 22. November 2024

**Erscheinungsdatum:** 27. November 2024

**Fotos:**

Klinikum Altenburger Land GmbH, Schmöllner Heimbetriebsgesellschaft mbH, Seniorenzentrum Meuselwitz GmbH, Flugplatz Altenburg-Nobitz GmbH, THÜSAC Personennahverkehrsgesellschaft mbH, Theater Altenburg Gera gGmbH; Mitteldeutscher Verkehrsverbund GmbH, Krankenpflegeschule Altenburg gGmbH, Krankenhausservicegesellschaft Altenburger Land mbH, Medizinische Versorgungszentren Altenburger Land GmbH, Aus- und Weiterbildungsgesellschaft THÜSAC mbH, Landratsamt Altenburger Land

Rückfragen zu diesem Bericht können gestellt werden an:

Telefon: 03447 586-340

E-Mail: [finanzen@altenburgerland.de](mailto:finanzen@altenburgerland.de)